



Fitting Instructions

TOWBAR SU39U
For Subaru Forester
2013-

MATERIALS

A	1	Cross Bar
D	1	Left Side-arm
E	1	Right Side-arm
F	4	M12 x 35 x 1.75 Bolts, and Serrated Flange Nuts
G	8	M12 x 35 x 1.75 Bolts, Lock Washers, 4 Flat Washers (30mm O.D), Witter Cage Nuts and Retainers
ZE	1	Electrical Plate
ZN	1	Neck Kit
X	6	Existing M10 Nut (2-off) and 4-off Witter M10 x 35 x 1.25 Bolts, Flat Washers and Lock Washers

FITTING

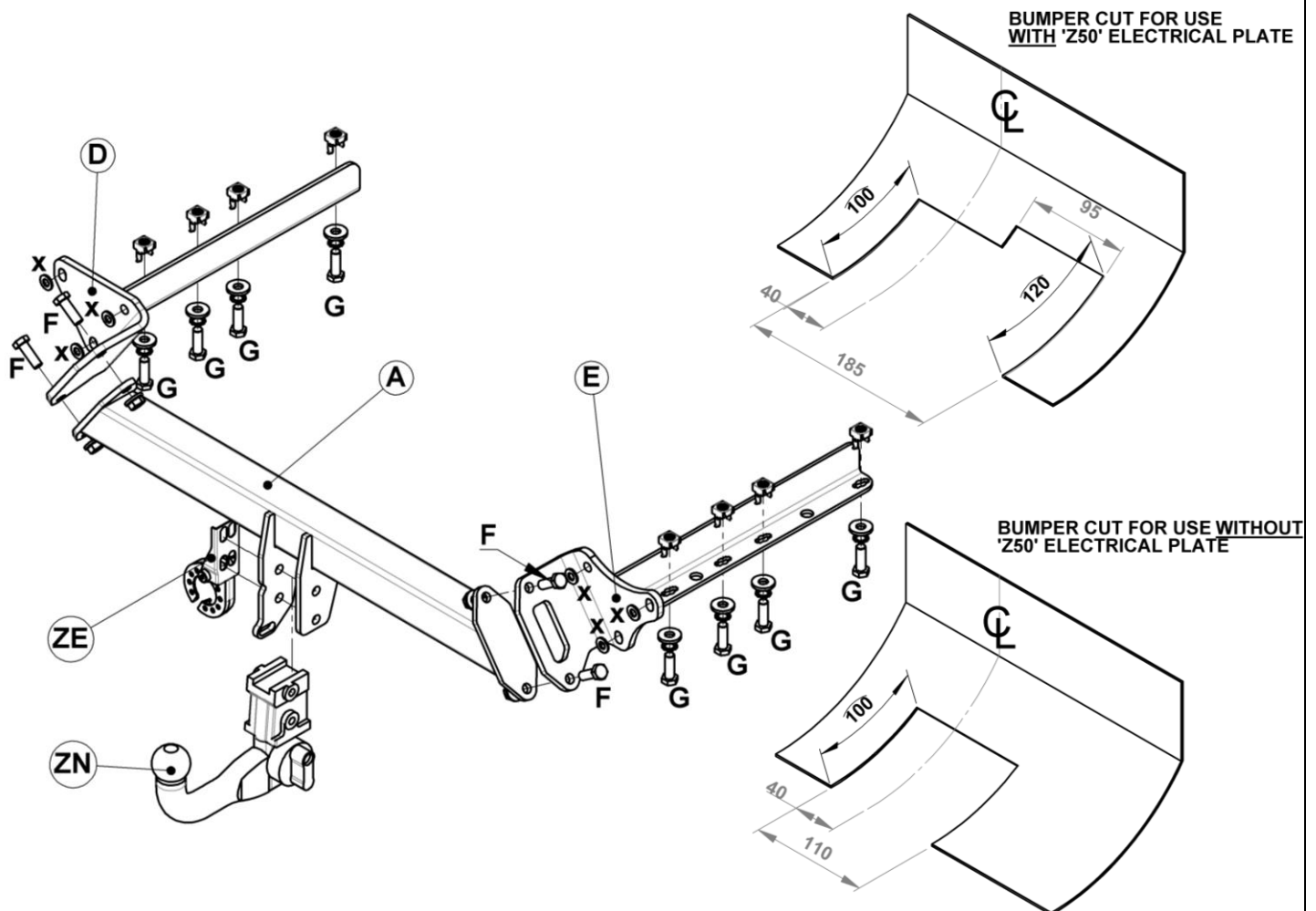
1. Remove bumper, 1 off push clip in top corner of each wheel arch, 6 off push clips along bottom edge and 1 off screw in boot opening below light cluster. Disconnect reversing sensors.
2. Remove crash beam and retain 6 off fixings for fitting of side-arms (D & E). Hand beam to end user for re-fitting if bar is removed.
3. Lower exhaust boxes and remove grommets from bottom face of chassis.
4. Pre-Assemble Witter Cage Nuts (G) to Side Arms (D & E) using separate instructions.
5. Insert side-arms (D) and (E) into chassis rails and secure to chassis using fixings (G) and rear panel using fixings (X)
6. Attach crossbar (A) to side-arms using fixings (F).
7. Attach the chosen Neck Kit (ZN) and Electrical plate (ZE) using separate fasteners and instructions.
8. **Fully Tighten All Fasteners**
9. Cut bumper as shown and re-fit.

Please refer to the vehicle specification for the trailer weight and nose limits, which **must be observed**.

Recommended torque settings:

Grade 8.8: M8 - 27Nm, M10 - 53 Nm, M12 - 95 Nm, M14 - 150 Nm, M16 - 214 Nm

Grade 10.9: M12 - 139Nm, M10 - 78Nm



W0001SU39U-FIT\$011301180000



Notice de Montage

ATTELAGE SU39U
Pour Subaru Forester
2013-

MATERIELS

A	1	Traverse principale
D	1	Support de gauche
E	1	Support de droite
F	4	Boulons M12 x 35 x 1.75 et écrous a collerette
G	8	Boulons M12 x 35 x 1.75, rondelles freins, 4 rondelles plates (Ø30mm) et écrous prisonnier Witter
ZE	1	Support de prise électrique
ZN	1	Ferrure
X	6	Ecrous M10 d'origine (x2) et 4 boulons Witter M10 x 35 x 1.25, rondelles plates et rondelles freins

MONTAGE

1. Démontez le pare-chocs, 1 agraffe dans chaque coin des passages de roué, 6 autres au long de l'arrêt inférieure et 1 vis dans l'ouverture du coffre situé dessous les feux.
2. Démontez la traverse de pare-chocs et mettez de côté les 6 boulons pour le montage des bras supports (D et E). Rendre la traverse de pare-chocs au client une fois que le montage est terminé.
3. Baissez les silencieux et enlever l'œillet situé sur le dessous du châssis.
4. Assemblez les écrous prisonnier witter (G) au bras de supports (D et E) à l'aide de la notice fournie séparément.
5. Insérez les bras latéraux (D et E) dans les longerons et sécuriser les à l'aide de la visserie (G) & (X).
Remarque: Il est conseillé d'utiliser du frein fileté (Loctite) sur ce type de visserie.
6. Montez la traverse principale (A) au bras latéraux en utilisant la visserie (F).
7. Montez la ferrure de votre choix (ZN et le support de prise (ZE) à l'aide de la visserie et les notices fournis séparément.
8. **Serrer toute la visserie au couple de serrage**
9. Découper le pare-chocs comme illustré ci-dessous et remonter le.

Veuillez consulter les spécifications du véhicule pour vérifier le poids maxi d'une remorque et les limites du poids statique de votre attelage, **qui doivent être respectées.**

Couple de serrage recommandé:

Classe 8.8: M8 - 27Nm, M10 - 53 Nm, M12 - 95 Nm, M14 - 150 Nm, M16 - 214 Nm

Classe 10.9: M12 - 139Nm, M10 - 78Nm

