



Fitting Instructions

TOWBAR SY13AU
For Ssangyong Korando
2011-

FOR USE WITH 3013 SERIES NECKS KITS

MATERIALS

A	1	Cross Bar.
B	1	Side Arm
C	1	Side Arm
D	2	Cage Nut Carrier
E	2	Bracket
G	8	M12 x 40 x 1.25 pitch Bolts, Lock Washers, and Flat Washers
H	2	Spacer
J	2	M12 x 55 x 1.75 pitch Bolts, Lock Washers, Flat Washers, M12 Witter Cage Nuts & Retainers
K	6	M12 x 35 x 1.75 pitch Bolts, and Serrated Flange Nuts, and 2 Flat Washers
L	4	M8 x 30 x 1.25 pitch Bolts, Lock Washers and Flat Washers
M	1	M6 x 40 x 1,0 pitch Bolt, Plain Washer, and Nyloc Nut
ZB	1	Electrical Plate Bracket.
ZE	1	Electrical Plate Assembly.
ZN	1	3013 Series Neck Kit

This tow bar must be used with a '3013' series Witter Neck Kit which dimensionally conforms to A50-1 with a 'D' and 'S' value greater than or equal to that of the tow bar.

FITTING

1. Remove the bumper and its under tray.
2. Lower the exhaust silencer.
3. Remove the exhaust heat shield.
4. Remove the fuel filler pipe bracket from base of nearside chassis rail.
5. Assemble Side Brackets (B & C) loosely to the base of each chassis rail using the fasteners (G), including the forward-most mounting if a captive nut is present (Fine Pitch M12).
Note: the vehicle towing eye loop feeds through the large rectangular hole in Side Arm (C).
6. If there is NO CAPTIVE NUT in the forward-most mounting (J) then carry out the following:
 - a. Remove the steel bumper beam
 - b. Mark out and drill through the rear panel to gain access to each chassis rail. (See diagram below)
 - c. Treat the edges of the drilled holes with a suitable rust inhibitor.
 - d. Pre-Assemble M12 Cage Nuts to the Cage Nut Straps (D).
 - e. Insert Cage Nut Straps into each chassis rail (through the holes drilled in the rear panel), and use to complete the securing of Side Arms (B & C) using remaining fasteners (J) and Spacers (H).
 - f. Refit the Steel Bumper Beam, **leaving off the bottom two fasteners at each end of the beam.**
7. Cut off or bend upwards the central metal tab on the steel bumper beam to clear the Cross-Bar (A)
8. Loosely assemble Cross Bar (A) and Brackets (E) to each side of Side Arms using fasteners (K).
9. Finish the securing of Brackets (E) to the vehicle using fasteners (L) through the bottom two mountings of the Steel Bumper Beam. (First remove the bottom two bolts from each end of bumper beam and discard)
10. Assemble Electrical Plate Bracket (ZB) and the chosen neck variant to Cross Bar (A) using fasteners provided in the Neck Kit.
11. Assemble the Electrical Plate Kit (ZE) to Electrical Plate Bracket (ZB) using fasteners in Electrical plate kit.
12. Trim the exhaust heat shield as shown and re-assemble to the vehicle.
13. Trim back the centre internal bumper tab flush with the lower edge of the bumper
14. Re-fit the bumper.
15. At the fitters discretion, either leave bumper under tray off and hand back to customer or trim the centre and ends of the bumper under tray as shown and refit to the vehicle.
16. Refit the fuel filler pipe bracket to the lug provided on Side Arm (B) using fasteners (M). This will need to be located slightly further along the plastic filler pipe.

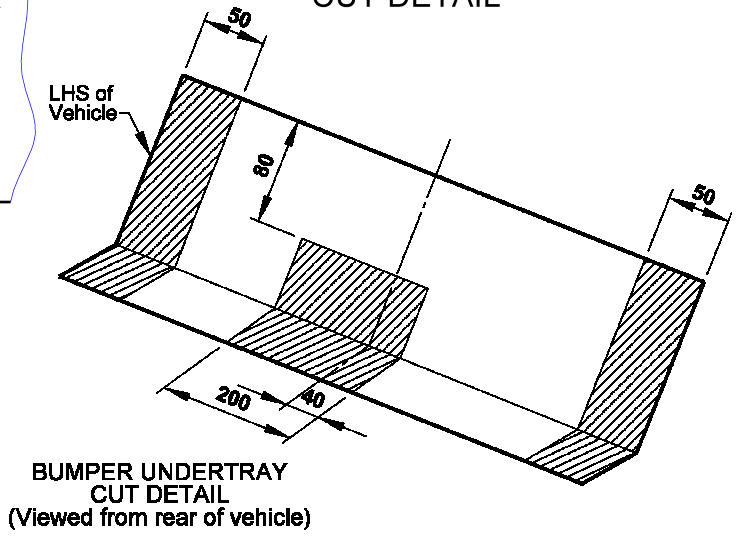
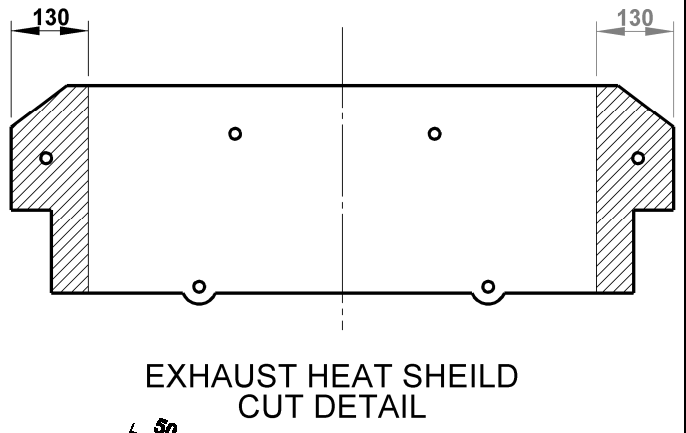
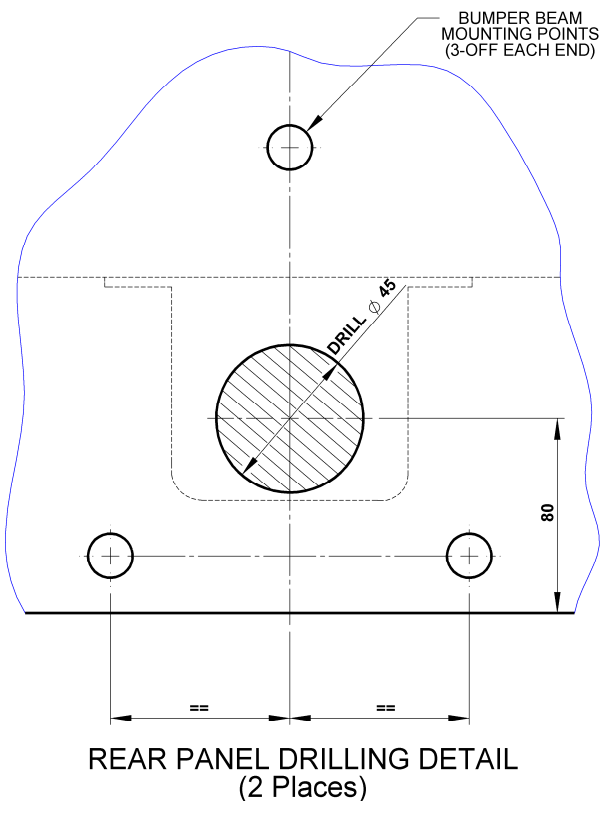
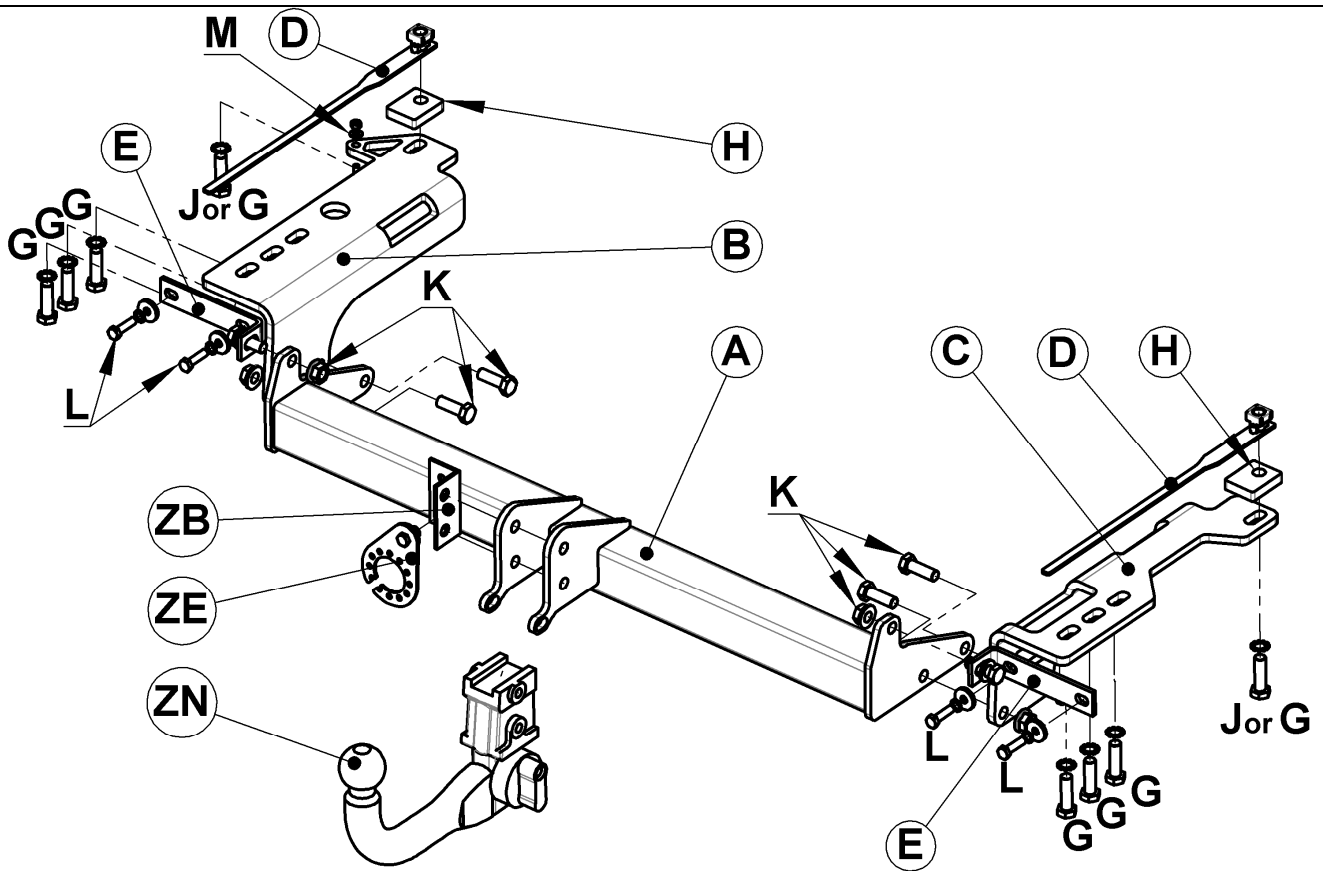
Recommended torque settings:

Grade 8.8 bolts: M8 - 24Nm, M10 - 52 Nm, M12 - 80 Nm, M14 - 130 Nm, M16 - 200 Nm

Grade 10.9: M12 - 120Nm, M10 - 70Nm M8- 35Nm



W0001SY13AU-FIT\$011110100000





Notice de Montage

Attelage **SY13AU**
Pour Ssangyong Korando
2011-

Pour utiliser avec la série de ferrure 3013

Désignation

A	1	Traverse principale
B	1	Bras latéral gauche
C	1	Bras latéral droit
D	2	Platine de support des écrous prisonniers
E	2	Taquet droit
G	6	Boulons M12 x 40 x 1.25, rondelles freins et rondelles plates
H	2	Entretoises
J	2	Boulons M12 x 55 x 1.75, rondelles freins, rondelles plates, écrous prisonniers Witter M12
K	4	Boulons M12 x 45 x 1.75 et écrous à collerette
L	4	Boulons M8 x 30 x 1.25 et rondelles freins
M	1	Boulon M6 x 40 x 1,0, rondelles plate et écrou Nyloc
ZB	1	Taquet de plaque électrique
ZE	1	Plaque de support de prise
ZN	1	Ferrure de la série 3013

Remarque : Cet attelage doit être utilisé avec ferrure de la série « 3013 » se conformant dimensionnellement à A50-1 avec une valeur 'D' et 'S' supérieure ou égale à celle de l'attelage

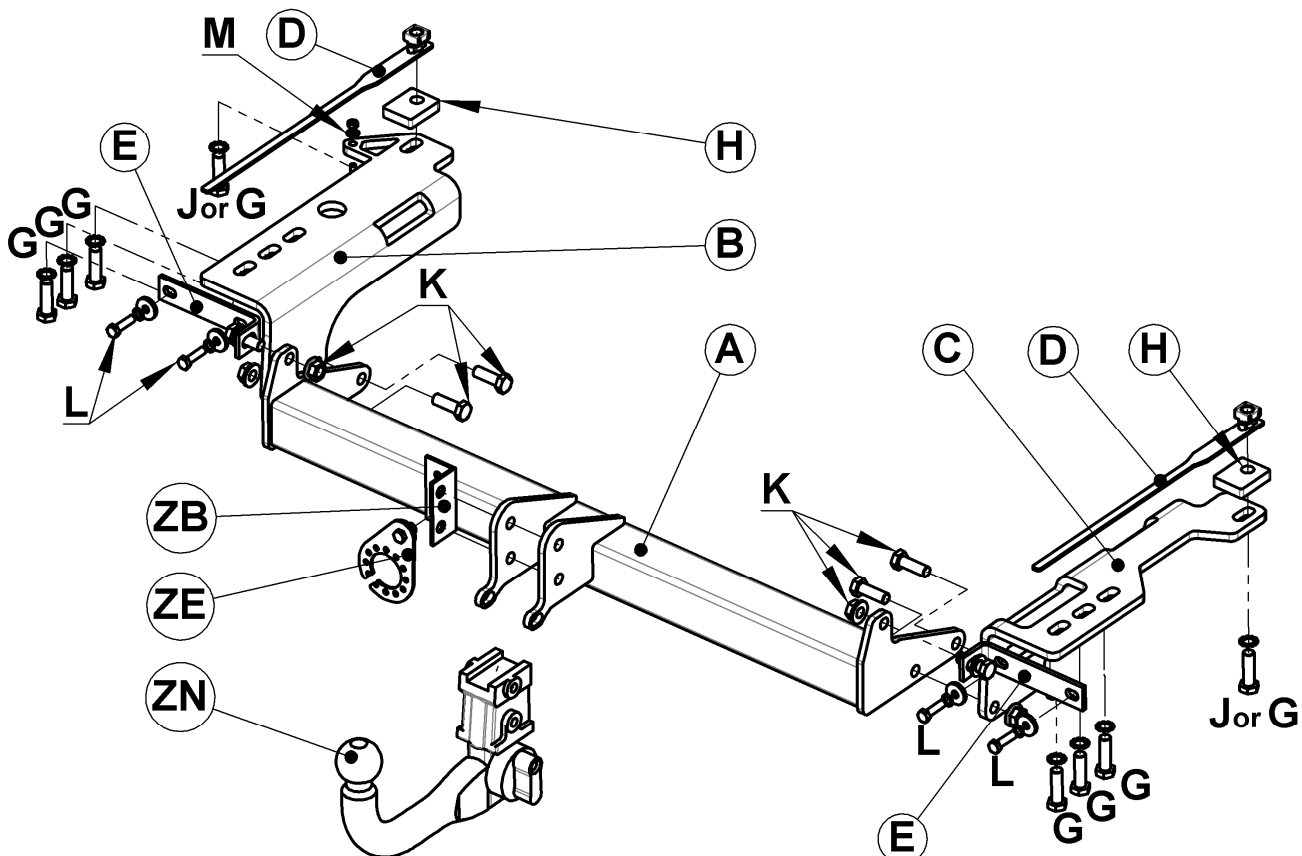
Montage

1. Démontez le pare-chocs et le Carter en plastique.
2. Abaissez le silencieux.
3. Démontez le bouclier thermique.
4. Démontez le support des tuyaux du filtre à carburant de la base du châssis côté gauche.
5. Sans serrer, attachez les bras latéraux (B & C) sous les longerons à l'aide de la visserie (G). **Remarque: l'anneau de dépannage du véhicule passe dans le grand trou rectangulaire du bras latéral (C).**
6. **Si l'ECROU PRISONNIER n'est pas présent** au point de fixation le plus en arrière pour la visserie (J), procédez de la façon suivante :
 - a. Démontez la traverse de pare-chocs.
 - b. Marquer et percer le panneau arrière afin de pouvoir accéder aux longerons. (Voir schéma ci-dessous)
 - c. Traiter les parties découpées avec un antirouille.
 - d. Pré-assembler les écrous prisonniers M12 sur la platine (D).
 - e. Insérer les platine (D) dans les longerons (par les trous d'accès percés ci-dessus), et fixer les aux bras latéraux (B & C) à l'aide de la visserie (J) et entretoises (H).
 - f. Remonter la traverse de pare-chocs, **uniquement la visserie supérieure.**
7. Découper ou plier la languette centrale de la traverse de pare-chocs pour permettre la mise en place de la traverse (A).
8. Sans serrer, assembler la traverse (A) et les taquets (E) aux bras latéraux à l'aide de la visserie (K).
9. Finir d'assembler les taquets (E) à l'aide de la visserie (L) sur les trous de fixations inférieures de la traverse de pare-chocs. (enlever en premier les 2 boulons de chaque extrémité des longerons)
10. Assembler le taquet de support de prise (ZB) et la ferrure choisie à la traverse principale (A) à l'aide de la visserie fournie avec la ferrure.
11. Assembler la plaque de support de prise (ZE) au taquet (ZB) à l'aide de la visserie fournie avec la plaque électrique.
12. Découper le bouclier thermique comme indiqué et remonter le.
13. Découper la languette centrale interne du pare-chocs de façon à ce qu'elle s'aligne avec l'arête inférieure du pare-chocs.
14. Découper le carter comme illustré ci-dessous ou le remettre au client sans le découper.
15. Remonter le tuyau du filtre à carburant aux points de fixation fournis dans le bras latérale (B) à l'aide de la visserie (M). Le collier de fixation devra être légèrement déplacé vers le haut.

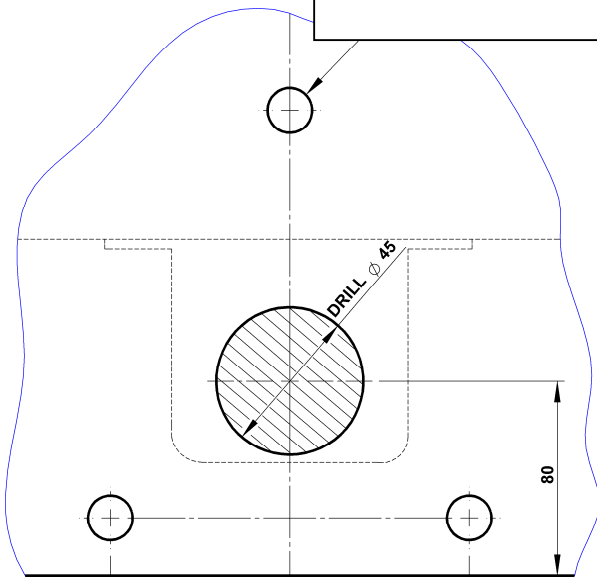
Couple de serrage recommandé:

Boulons de Classe 8.8: M8 - 24Nm, M10 - 52 Nm, M12 - 80 Nm, M14 - 130 Nm, M16 - 200 Nm

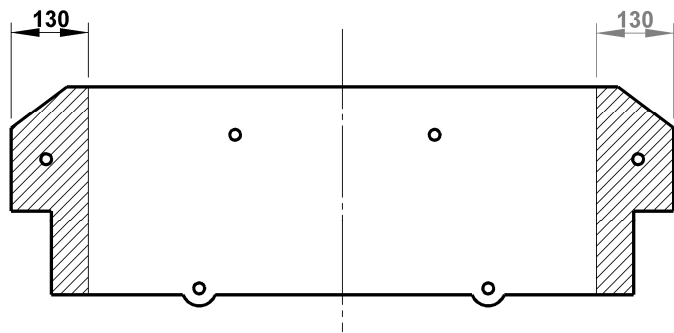
Classe 10.9: M12 - 120Nm, M10 - 70Nm M8- 35Nm



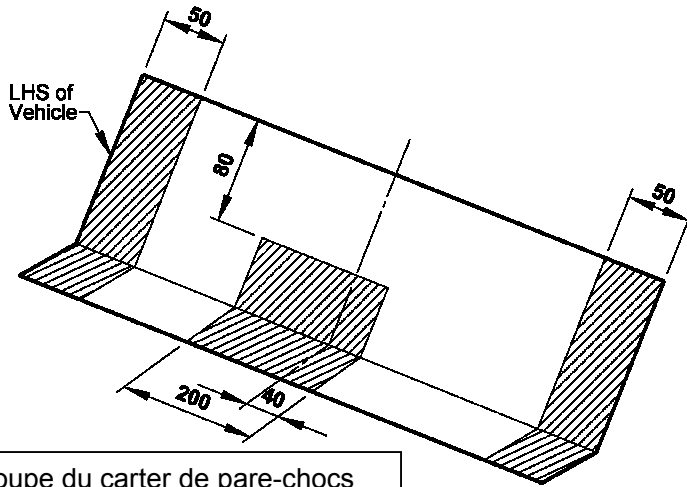
Point de fixation
supérieur de la
traverse de pare-chocs



Détail du perçage du
panneau arrière
(Un de chaque côté)



Découpe du bouclier
thermique



Découpe du carter de pare-chocs
(Vue de l'arrière du véhicule)