



# Fitting Instructions

TOWBAR **SZ12AU**  
for **SUZUKI WAGON R**  
For **SZ12A**  
**SZ12AQ**

## MATERIALS

A	1	Cross Bar
C	1	Neck series 2000 (ZF2000 or ZQ2000)
D1	1	Centre Strap (Post 2003 models)
D2	1	Centre Strap (Pre 2003 models)
E	1	Left Hand Spreader Plate
F	1	Right Hand Spreader Plate
G1	4	M10 x 90mm Bolts, Nuts, Lock Washers and Flat Washers (25mm O.D)
G	4	Bush (52mm long, 19mm O.D)
J	1	M12 x 100mm Bolt (10.9 grade) and Nyloc Nut
K	1	M12 x 35mm Bolt and Nyloc Nut
EP	1	Electrical Plate with M12x25mm Washer

## FITTING

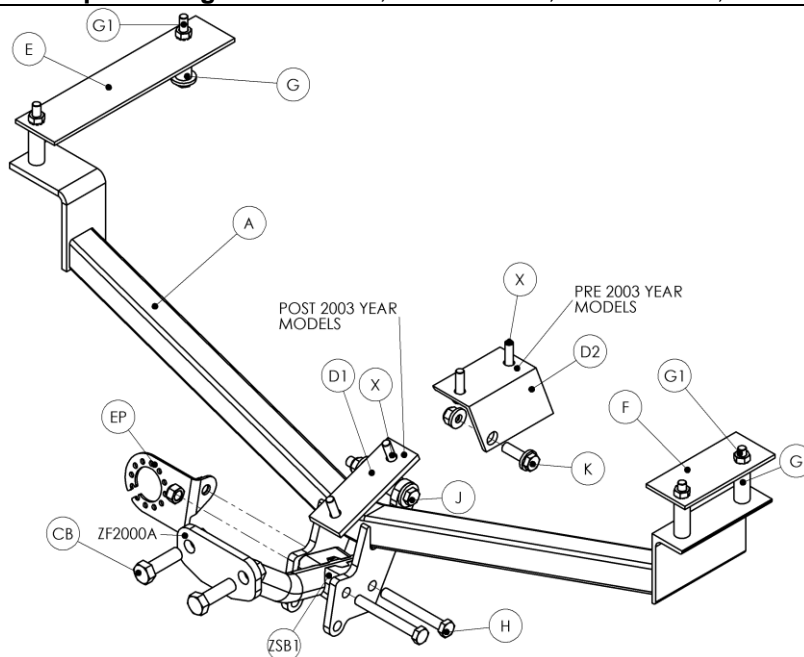
1. Remove and discard central towing loop. Loosely attach Centre Strap (D1 or D2) (depending on model year) to the towing loop captive nuts using original Bolts (X). Remove plastic bungs from rear most holes (G1) in lower chassis skin, using a suitable punch mark through these holes to show position in upper skin. Carefully insert Cross Bar (A) over fuel filler pipe (left hand side) and exhaust tail pipe (right hand side) against chassis, loosely attach to Centre Strap (D1 or D2) using Bolts (K) or (J).
2. Remove side trim panels to allow access to mountings (G1) from inside boot compartment. Position Spreader Plate (E) over previously marked holes (G1), ensuring they remain parallel mark through for forward holes (G1), using a 11mm diameter drill bit, drill through both skins at marked positions. Open out holes (top surface only) to allow Bushes (G) to be inserted.
3. Loosely attach Cross Bar (A) to vehicle chassis using Bolts (G1) with flat washers and Spreader Plate (E) fitted on top skin.
4. Finally, Fit chosen Neck (C), **Tighten all Bolts ensuring faceplate on Neck (C) remains vertical and square to bumper.**

**NOTE: Remove Centre Part (C) when not in use to avoid number plate obscuration**

**Note:** This towbar must be used with a Witter Series 2000 Neck or Class A50-1 or A50-X towball dimensionally Conforming to A50-1 with a 'D' and 'S' value greater than or equal to that of the towbar.

Please refer to the vehicle specification for the trailer weight and nose limits, which **must be observed.**

**Recommended torque settings:** M8 - 27Nm, M10 - 53 Nm, M12 - 95 Nm, M14 - 150 Nm, M16 - 214 Nm



W0001SZ12AU-FIT\$011105200000



# Notice de Montage

Attelage **SZ12AU**  
pour **SUZUKI WAGON R**  
pour **SZ12A**  
**SZ12AQ**

## Désignation

A	1	traverse principale
C	1	Rotule de la série 2000 (ZF2000 ou ZQ2000)
D1	1	Platine centrale (Modèle après 2003)
D2	1	Platine centrale (Modèle avant 2003)
E	1	Entretoise gauche
F	1	Entretoise droite
G1	4	Boulons M10 x 90mm, écrous, rondelles freins et rondelles plates (Ø25mm)
G	4	Entretoise tubulaire (52mm long, Ø19mm)
J	1	Boulon M12 x 100mm (Classe 10.9) et écrous Nylocs
K	1	Boulon M12 x 35mm et écrous Nylocs
EP	1	Plaque de support de prise avec rondelle M12x25mm

## Installation

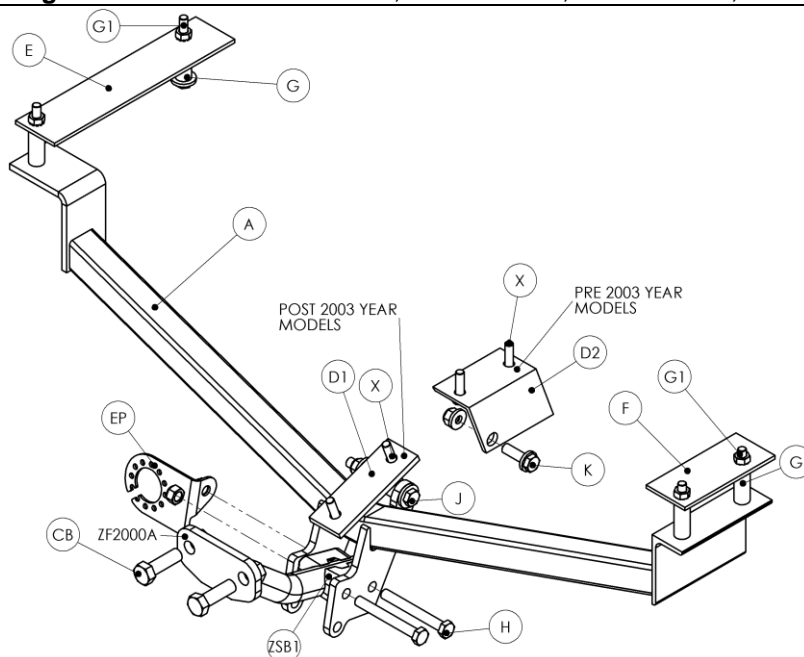
1. Enlever l'anneau de remorquage central et le remettre au client. Sans serrer, attacher la platine (D1 ou D2) selon l'année du véhicule aux points de fixation de l'anneau d'origine à l'aide de la visserie d'origines (X). Elever le cache en caoutchouc aux points de fixation les plus en arrière (G1) sur la face inférieure du châssis, à l'aide d'un poinçon, marquer la tôle supérieure. Avec précaution, positionner la traverse principale (A) au-dessus de la durite de carburant (côté gauche) et de l'échappement (côté droit), sans serrer, attacher la a la platine (D1 ou D2) à l'aide de la visserie (K ou J).
2. Enlever la garniture de coffre latéral de façon à pouvoir accéder aux points de fixation de l'attelage (G1). Positionner la platine (E) à l'aide du point marqué précédemment (G1). Une fois que vous avez vérifié la position de la platine et à l'aide d'un foret de Ø11, percer la tôle. Ouvrir les trous supérieurs de façon à pouvoir insérer les entretoises (G). (protéger la tôle contre la rouille après perçage).
3. Attacher la traverse principale (A) au châssis à l'aide de la visserie (G1) et les rondelles et entretoises (E) positionner dans le coffre.
4. Installer la rotule choisie (C), **Serrer toute la visserie au couple de serrage recommander en vous Assurant que la rotule (C) soit vertical.**

**Remarque: La rotule (C) doit être démontée lorsque le véhicule ne remorques pas de façon à ne pas cacher la plaque d'immatriculation**

**Remarque :** Cet attelage doit être utilisé avec une boule de remorquage Witter (référence produit Z11) ou une boule de remorquage Classe A50-1 ou A50-X se conformant dimensionnellement à A50-1 avec une valeur 'D' et 'S' supérieure ou égale à celle de l'attelage

Veillez consulter les spécifications du véhicule pour vérifier le poids maxi d'une remorque et les limites du poids statique de votre attelage, qui doivent être respectées.

**Couple de serrage recommandé:** M8 - 27Nm, M10 - 53 Nm, M12 - 95 Nm, M14 - 150 Nm, M16 - 214 Nm



W0001SZ12AU-FIT\$011105200000