



Fitting Instructions

TOWBAR **SZ17U**
For Suzuki Grand Vitara **For use**
3 Door (SWB) **with 2033**
September 2010- **series**
necks

MATERIALS

A	1	Cross Bar
B	2	Braces
C	2	M10 x 110 x 1.5mm Pitch Bolts, Plain Washers (Ø25), Flanged Nuts, Bushes (14 OD x 92 long) Black Rubber Blanking Grommets
D	2	M12 x 40 x 1.25mm Fine Pitch Bolts, Lock Washers, Plain Washers (O.D. 40mm)
E	1	Side Bracket
F	1	Side Bracket
G	6	M12 x 40 x 1.25mm Fine Pitch Bolts, Lock Washers, Plain Washers (O.D. 30mm)
H	2	M12 x 35 x 1.75mm Pitch Bolts, Flanged Nuts, Plain Washers (O.D. 30mm)
J	4	M12 x 35 x 1.75mm Pitch Bolts, Flanged Nuts.
N	4	M12 Bolt Caps (Not shown)
ZEP	1	Electrical Plate
ZX	1	'2033' Series Neck Kit

FITTING

NOTE:

This towbar requires drilling of the top face of the bumper, which is visible when the rear door is opened. The drilled holes are blanked off using rubber grommets supplied. This is the method suggested by Suzuki. An alternative is to remove the bumper, drill the top face of the rear panel as described below, and re-assemble the bumper over the top of the Bolt heads (C) – slotting the bumper fixing holes as required to account for the top edge of the bumper being higher due to the bolt heads underneath.

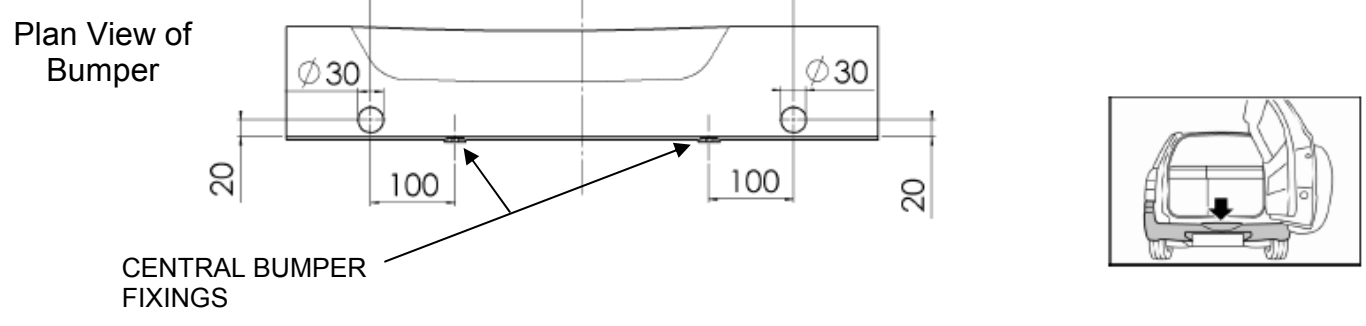
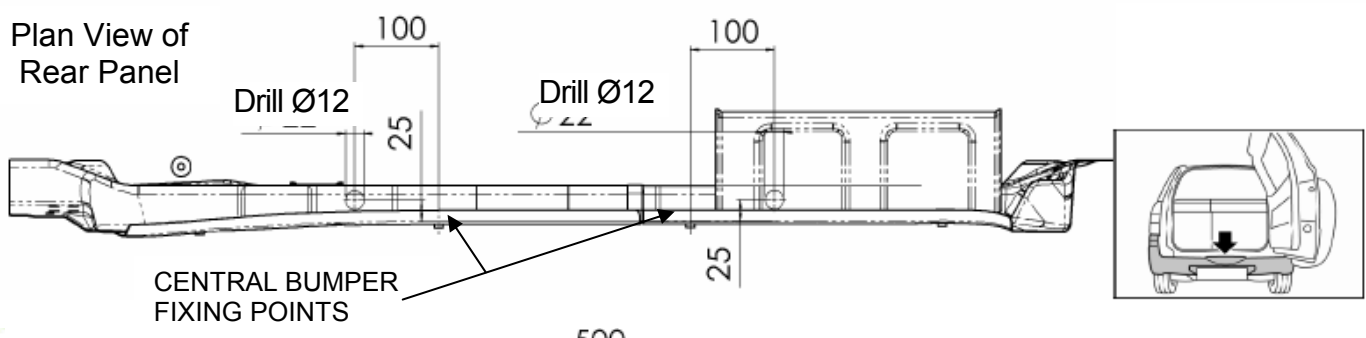
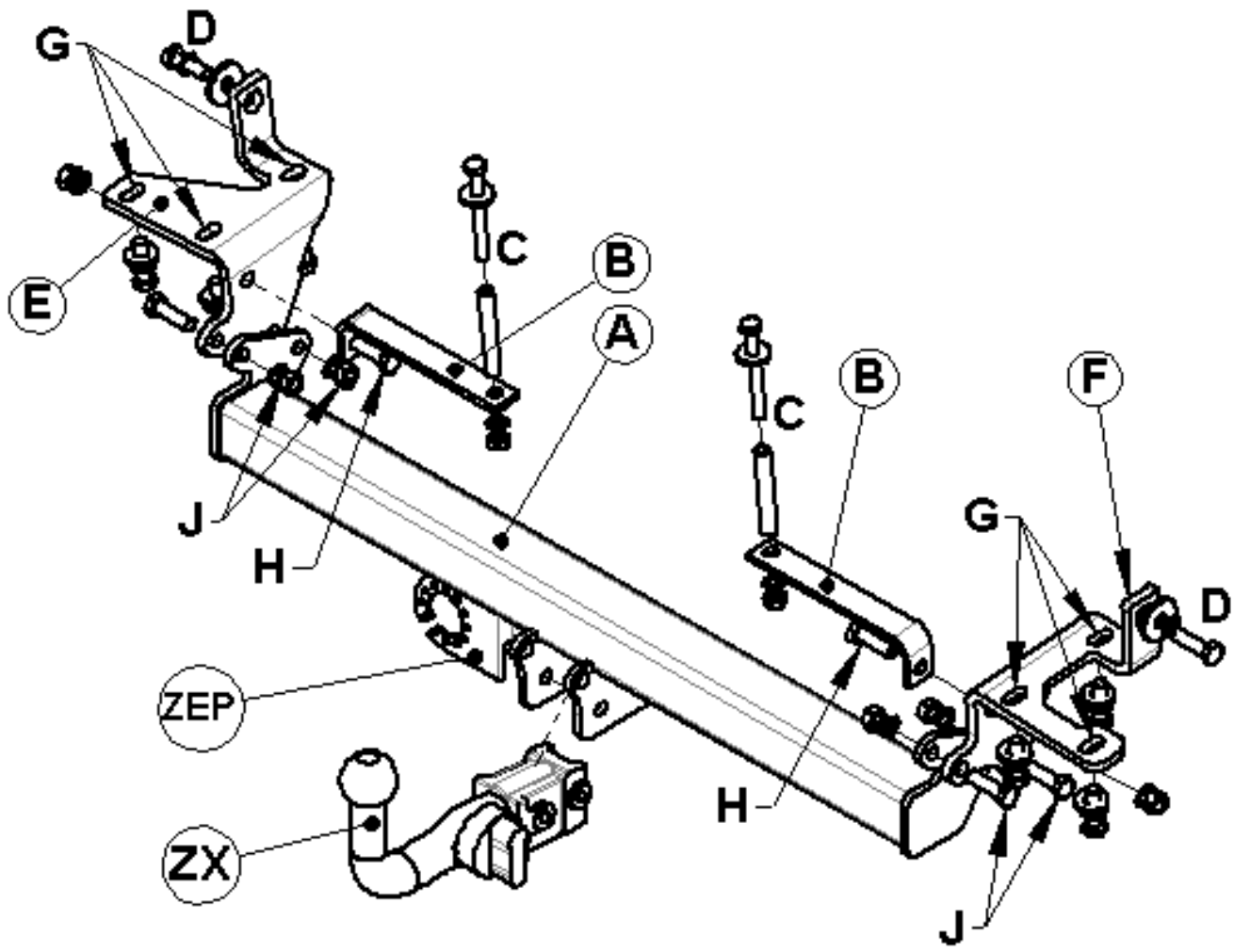
1. Remove towing eye.
2. Loosely attach Side Brackets (E) and (F) to chassis using fasteners (G) **Note: May need to unclip wiring harness from side of chassis rails to allow fitment.**
3. Completely remove the exhaust heat shield or just the two screws securing its rearmost edge, to gain access to the existing Ø14 mounting holes located under each corner of the shield. (Fitters preference)
4. Using the diagram below, mark out and drill the top of the bumper (Ø30) (**see note above**) and top of rear panel (Ø11) for fasteners (C)
5. Assemble Braces (B) to bottom of rear panel with fasteners & Bushes (C). (Insert Bushes (C) from underside of rear panel.)
6. Cover the exposed bolt heads by inserting the supplied Rubber Grommets into the holes drilled in the top face of the bumper. (**see note above**)
7. Secure Braces (B) to Side Brackets (E) and (F) using fasteners (H).
8. Assemble Cross Bar (A) to Side Brackets (E) and (F) using fasteners (J).
9. Assemble Electrical Plate (ZEP) and the chosen Neck Assembly to Cross Bar (A). (Cover fasteners with Bolt Caps (N))
10. **Fully Tighten all bolts**, starting with fasteners (G).

Note: This tow bar must be used with either a Witter Neck Kit (Series 2033) or Class A50-1 or A50-X towball dimensionally conforming to A50-1 with a 'D' and 'S' value greater than or equal to that of the towbar.
Please refer to the vehicle specification for the trailer weight and nose limits, which **must be observed**.

Recommended torque settings: M8 - 27Nm, M10 - 53 Nm, M12 - 95 Nm, M14 - 150 Nm, M16 - 214 Nm
Grade 10.9: M12 – 139Nm



W0001SZ17U-FIT\$011010250000



W0001SZ17U-FIT\$011010250000



Notice de montage

ATTELAGE **SZ17U**
Pour Suzuki Grand Vitara **pour**
3 Portes (court) utiliser avec
SEPTEMBRE 20101- la série de
ferrure 2033

Désignation

A	1	Traverse principale
B	2	Renforts de châssis
C	2	Boulons M10 x 110 x 1.5mm, rondelles plates (Ø25), écrous nervurés, entretoise (Ø14x 92 long) bouchons en caoutchouc
D	2	Boulons à pas fin M12 x 40 x 1.25mm, rondelles frein, rondelles frein (Ø40mm)
E	1	Bras latérale gauche
F	1	Bras latérale droit
G	6	Boulons à pas fin M12 x 40 x 1.25mm, rondelles frein, rondelles frein (Ø30mm)
H	2	Boulons M12 x 40 x 1.75mm, écrous nervurés, rondelles (Ø30mm)
J	4	Boulons M12 x 35 x 1.75mm, écrous nervurés
N	4	Cache écrous M12 (Non illustré)
ZEP	1	Plaque électrique

MONTAGE

REMARQUE :

Cet attelage nécessite le perçage du dessus du pare-chocs, ce qui est visible quand la porte arrière est ouverte. Les trous sont bouchés en utilisant les œillets en caoutchouc fourni. Il s'agit d'une méthode suggérée par Suzuki. Il est aussi possible d'enlever le pare-chocs, de percer la face du dessus du panneau arrière comme illustré ci-dessous, et de remonter le pare-chocs par-dessus les têtes de boulons (C) - en faisant une fente sur les trous de fixation de pare-chocs pour compenser l'élévation du rebord supérieur de pare-chocs en raison des têtes de boulon se trouvant en dessous. Retirer l'œillet de remorquage.

1. Démontez l'anneau de remorquage.
2. Attachez sans serrer les supports latéraux (E) et (F) au châssis en utilisant les fixations (G). Remarque : vous devrez déclipser le câblage du côté des rails de châssis pour permettre l'installation.
3. Enlevez complètement le bouclier thermique d'échappement ou juste les deux vis le fixant au rebord le plus reculé, pour accéder aux trous de montages existants Ø14 situés en dessous de chaque coin de bouclier.
4. En utilisant le schéma ci-dessous, marquez et percez le dessus du pare-chocs (Ø30) et le dessus du panneau arrière (Ø11) pour les fixations (C).
5. Assemblez les renforts (B) à la base du panneau arrière avec les fixations et les entretoises (C). Insérez les entretoises (C) par le dessous du panneau arrière.
6. Recouvrez les têtes de boulon exposés en insérant les œillets en caoutchouc fournis dans les trous percés sur la face supérieure du pare-chocs.
7. Sécurisez les attaches (B) aux supports latéraux (E) et (F) en utilisant les fixations (H).
8. Montez la traverse (A) aux supports latéraux (E) et (F) en utilisant les fixations (J).
9. Assemblez la plaque électrique (ZEP) et la ferrure choisie à la traverse (A), (utiliser les caches boulons (N) pour recouvrir les têtes de boulons et d'écrous).
10. Resserrer complètement tous les boulons en commençant par les boulons (G).

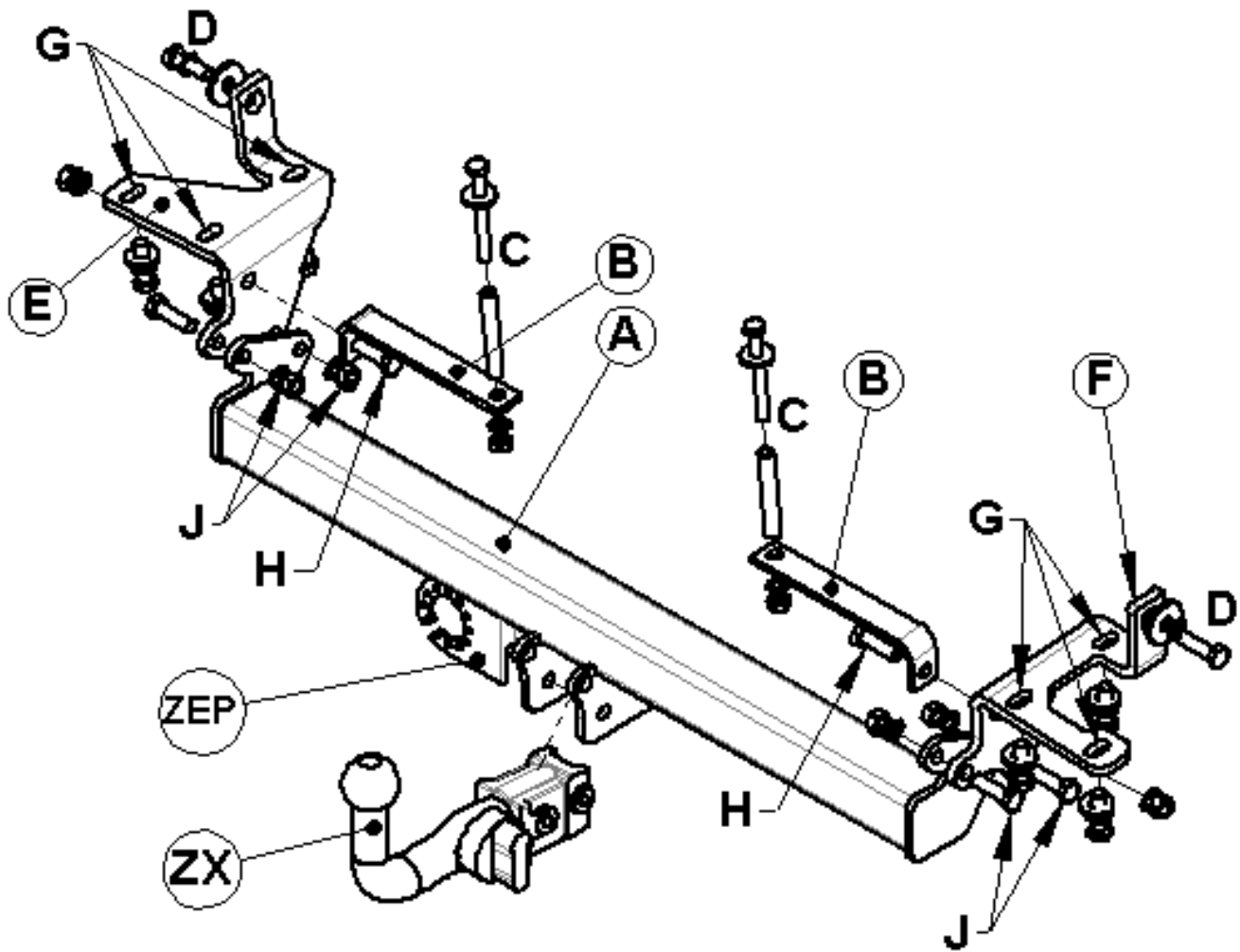
Remarque : Cet attelage doit être utilisé avec une ferrure de la série 2033 avec pour les ferrures standard une boule de remorquage Witter (référence produit Z11) ou une boule de remorquage Classe A50-1 ou A50-X se conformant dimensionnellement à A50-1 avec une valeur 'D' et 'S' supérieure ou égale à celle de l'attelage.

Veillez vous reporter aux données techniques du véhicule pour les limites de masse tractable et du poids admis sur la boule, **lesquelles sont à observer**

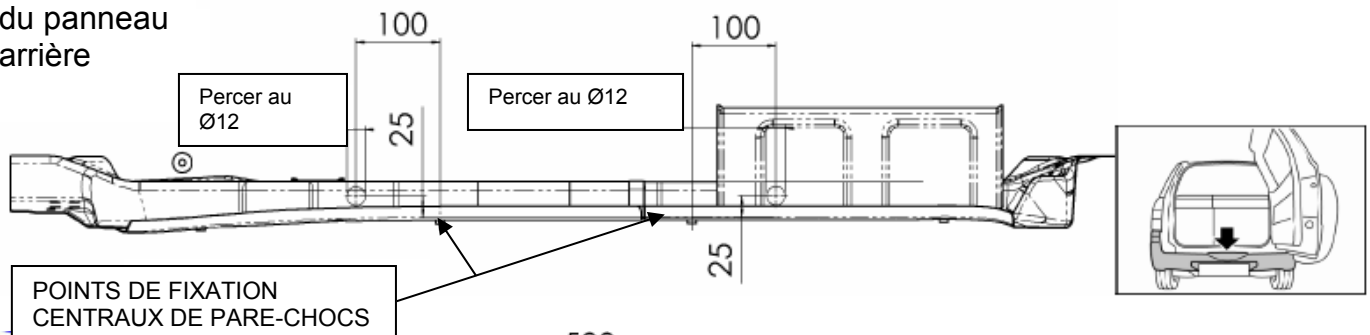
Couples de serrage recommandés : M8 - 27Nm, M10 - 53 Nm, M12 - 95 Nm, M14 - 150 Nm, M16 - 214 Nm
Grade 10,9: M12 - 139Nm



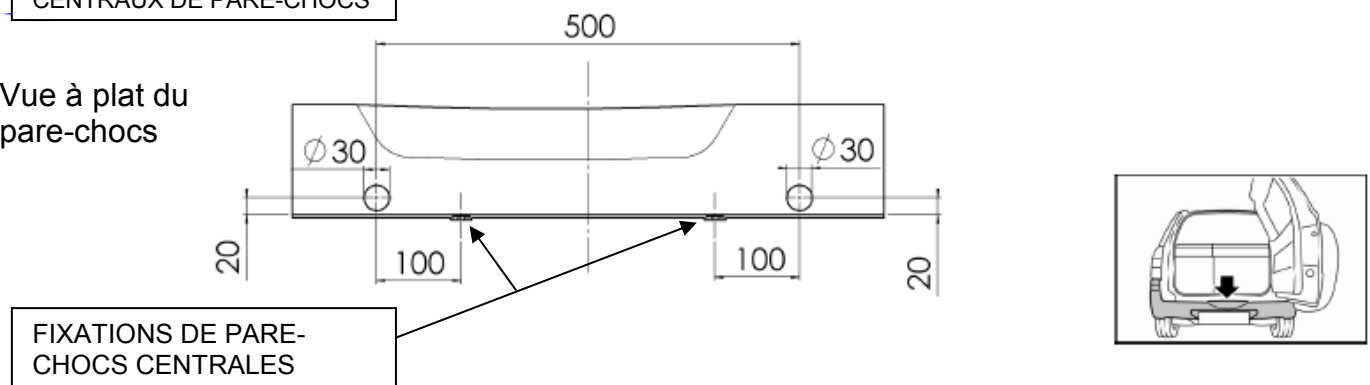
W0001SZ17U-FIT\$011010250000



Vue à plat
du panneau
arrière



Vue à plat du
pare-chocs



WITTER-TOWBARS Support technique Numéro Vert : 0 805 102 860



W0001SZ17U-FIT\$011010250000