



Fitting Instructions

TOWBAR SZ18U
For Suzuki Grand Vitara 5 Door (LWB) September 2010-
For use with 2038 series necks

MATERIALS

A	1	Cross Bar
B	2	M12 x 140 x 1.75mm Pitch Bolts, 2 x Plain Washers (O.D. 30mm), and Flanged Nuts
C	1	Side Arm Brace
D	1	Side Arm Brace
E	1	Side Arm
F	1	Side Arm
G	6	M12 x 40 x 1.25mm Fine Pitch Bolts, Lock Washers, Plain Washers (O.D. 30mm)
H	2	M12 x 40 x 1.25mm Fine Pitch Bolts, Lock Washers, Plain Washers (O.D. 30mm)
J	4	M12 x 45 x 1.75mm Pitch Bolts, Flanged Nuts.
N	4	M12 Bolt Caps (Not shown)
ZEP	1	Electrical Plate
ZN	1	'2038' Series Neck Kit

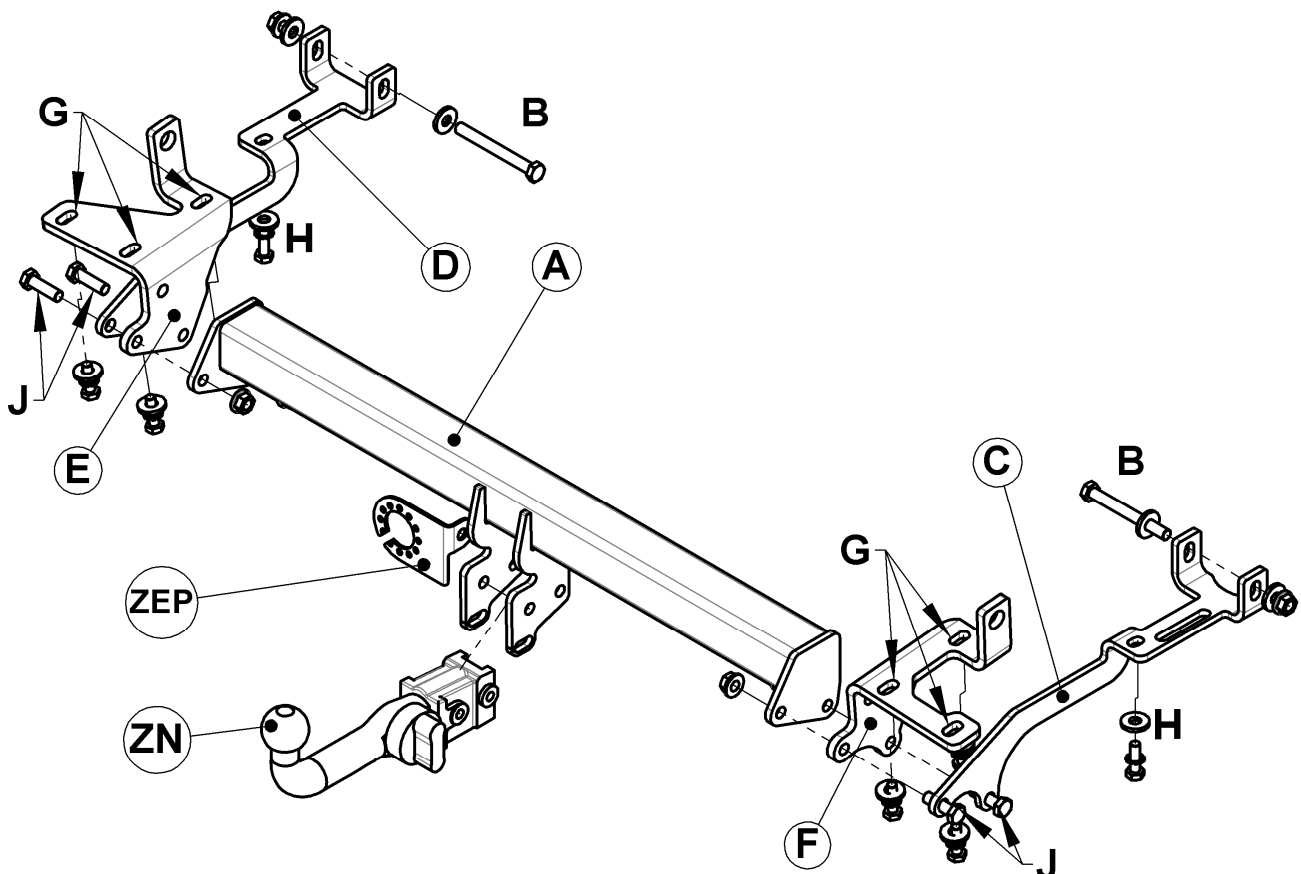
FITTING

1. Remove towing eye.
2. Loosely attach Side Brackets (E) and (F) to chassis using fasteners (G) **Note: May need to unclip wiring harness from side of chassis rails to allow fitment.**
3. Loosely assemble Side Arm Braces (C & D) to each chassis rail using fasteners (B & H)
4. Assemble Cross Bar (A) to Side Brackets (E) and (F) using fasteners (J). **Note: Fasteners (J) pass through the holes in Side Arm Braces (C & D), Side Arms (E & F), and endplates of the Cross Bar (A)**
5. Assemble Electrical Plate (ZEP) and the chosen Neck Assembly to Cross Bar (A). (Cover fasteners with Bolt Caps (N))
6. **Fully Tighten all bolts**, starting with fasteners (G).

Note: This tow bar must be used with either a Witter Neck Kit (Series 2038) or Class A50-1 or A50-X towball dimensionally conforming to A50-1 with a 'D' and 'S' value greater than or equal to that of the towbar.

Please refer to the vehicle specification for the trailer weight and nose limits, which **must be observed**.

Recommended torque settings: M8 - 27Nm, M10 - 53 Nm, M12 - 95 Nm, M14 - 150 Nm, M16 - 214 Nm
Grade 10.9: M12 - 139Nm



W0001SZ18U-FIT\$011012230000



Notice de montage

Attelage
Pour Suzuki Grand Vitara
5 Portes (LWB)
Septembre 2010-

SZ18U
Pour utiliser
avec la série
de ferrure
2038

Désignation

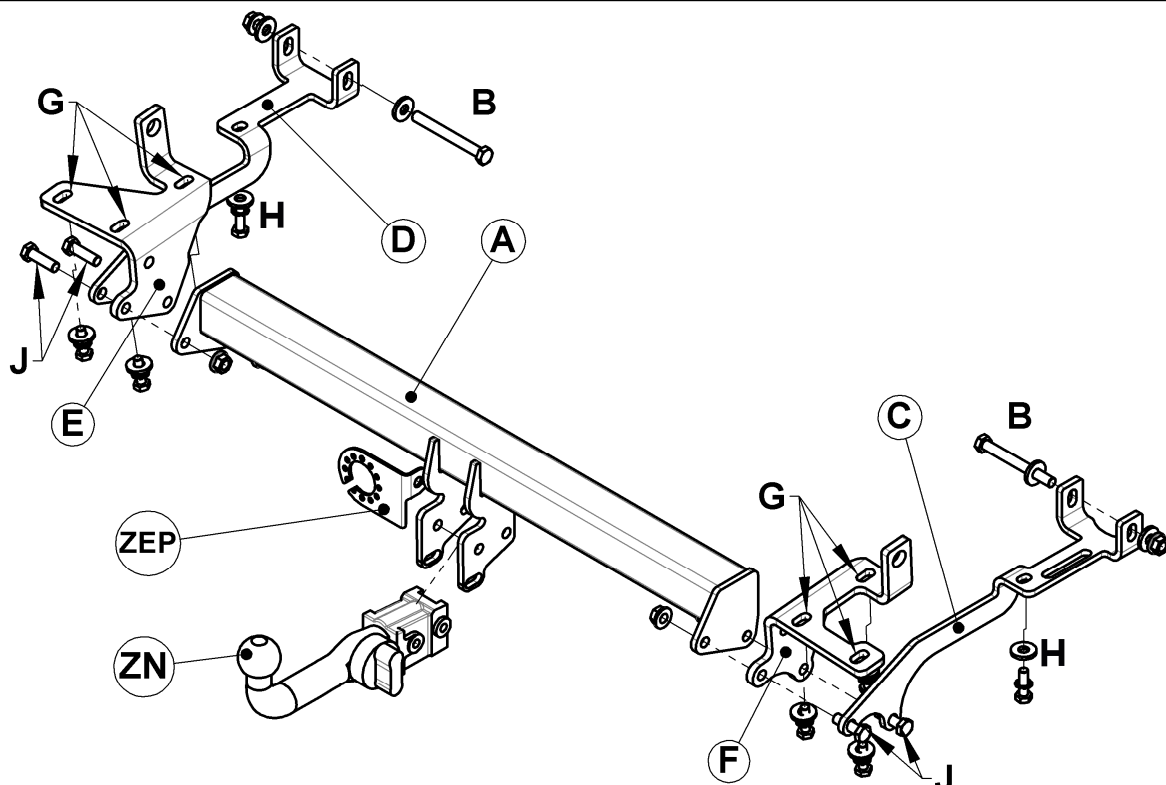
A	1	Traverse principale
B	2	Boulons M12x140x1.75mm, écrous à embase et 4 rondelles plates (Ø 30mm)
C	1	Bras latéral droit
D	1	Bras latérale gauche
E	1	Support latéral gauche
F	1	Support latéral droit
G	6	Boulons M12 x 40 x 1.25mm à pas fin, rondelles freins, rondelles plates (Ø 30mm)
H	2	Boulons M12 x 40 x 1.25mm à pas fin, rondelles freins, rondelles plates (Ø 30mm)
J	4	Boulons M12 x 45 x 1.75mm, écrous à embase
N	4	Cache écrous M12 (non illustré)
ZEP	1	Plaque électrique
ZN	1	'Ferrure de la série 2038'

Montage

1. Démontez l'anneau de remorquage.
2. Attachez sans serrer les supports latéraux (E & F) au châssis en utilisant les fixations (G) Remarque : vous devrez déclipser le câblage du côté des rails de châssis pour permettre l'installation.
3. Sans serrer, assemblez les bras latéraux (C & D) aux longerons à l'aide de la visserie (B & H)
4. Attachez la traverse principale (A) aux supports latéraux (E & F) à l'aide de la visserie (J). **Remarque: La visserie (J) passe par les trous situés sur les bras (C & D), les supports latéraux (E & F), et les extrémités de la traverse principale (A).**
5. Fixez la plaque électrique (ZEP) et la ferrure choisie sur la traverse principale (A), et positionnez les caches écrous (N). **Serrer toute la visserie au couple de serrage recommandé, en commençant par la visserie (G).**

Remarque : Cet attelage doit être utilisé avec une ferrure de la série 2038 avec pour les ferrures standard une boule de remorquage Witter (référence produit Z11) ou une boule de remorquage Classe A50-1 ou A50-X se conformant dimensionnellement à A50-1 avec une valeur 'D' et 'S' supérieure ou égale à celle de l'attelage. Veuillez vous reporter aux données techniques du véhicule pour les limites de masse tractable et du poids admis sur la boule, **lesquelles sont à observer**

Couples de serrage recommandés : M8 - 27Nm, M10 - 53 Nm, M12 - 95 Nm, M14 - 150 Nm, M16 - 214 Nm
Grade 10,9: M12 - 139Nm



W0001SZ18U-FIT\$011012230000