



Fitting Instruction

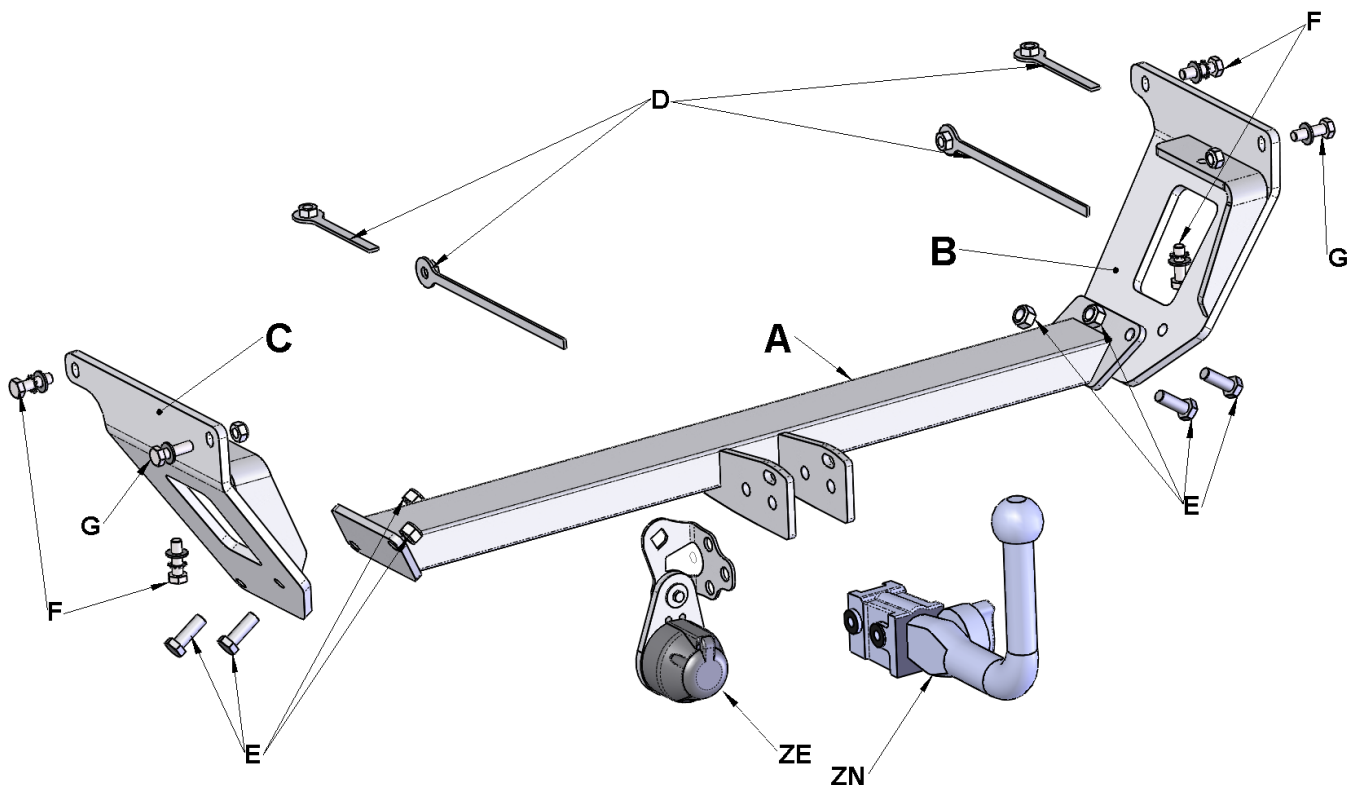
TOWBAR **SZ22U**
For Suzuki Swift 2017-
For use with
2030 series
neck kits

MATERIALS

A	1	Cross Bar
B	1	LH sidearm
C	1	RH sidearm
D	2	Nut straps, long and short
E	4	M12 x 35 x 1.75 bolts, M12 x 1.75 Nyloc nuts
F	4	M10 x 35 x 1.5 Bolts, Lock Washers, Form A Washers
G	2	M10 x 35 x 1.5 Bolts, M10 x 1.5 Nyloc nuts, Form A Washers
ZE	1	Electrical Plate
ZN	1	2030 Series Neck Kit

FITTING

1. Remove the bumper via; 2 clips and 1 screw in wheel arch, 2 clips and 2 bolts under bumper and 1 bolt under each light cluster. Un-clip it from its incorporated fixings thus gaining access to electrical connectors, un-clip these connectors and remove bumper. Remove the 2 black plastic chassis rail protectors via 2 clips on each to gain access to the inside of the rails.
2. Unclip RH side wheel arch trim from the chassis rail to expose forward most mounting point. Loosely attach sidearm B and C to the outside of each chassis rail using Nut straps D with fixings F.
3. Attach the cross bar using fixings E
4. Set bar to a level and symmetrical position on the vehicle and torque up to recommended torque.
5. Fix the chosen neck option with the electrical plate to the centre profiles, angle the electrical plate to minimise its visibility, then torque up.
6. Re-fit bumper.



Recommended torque settings:

Grade 8.8 bolts: M8 - 24Nm, M10 - 52 Nm, M12 - 80 Nm, M14 - 130 Nm, M16 - 200 Nm
Grade 10.9: M12 - 120Nm, M10 - 70Nm M8- 35Nm



Notice de Montage

Attelage
Pour Suzuki Swift 2017-

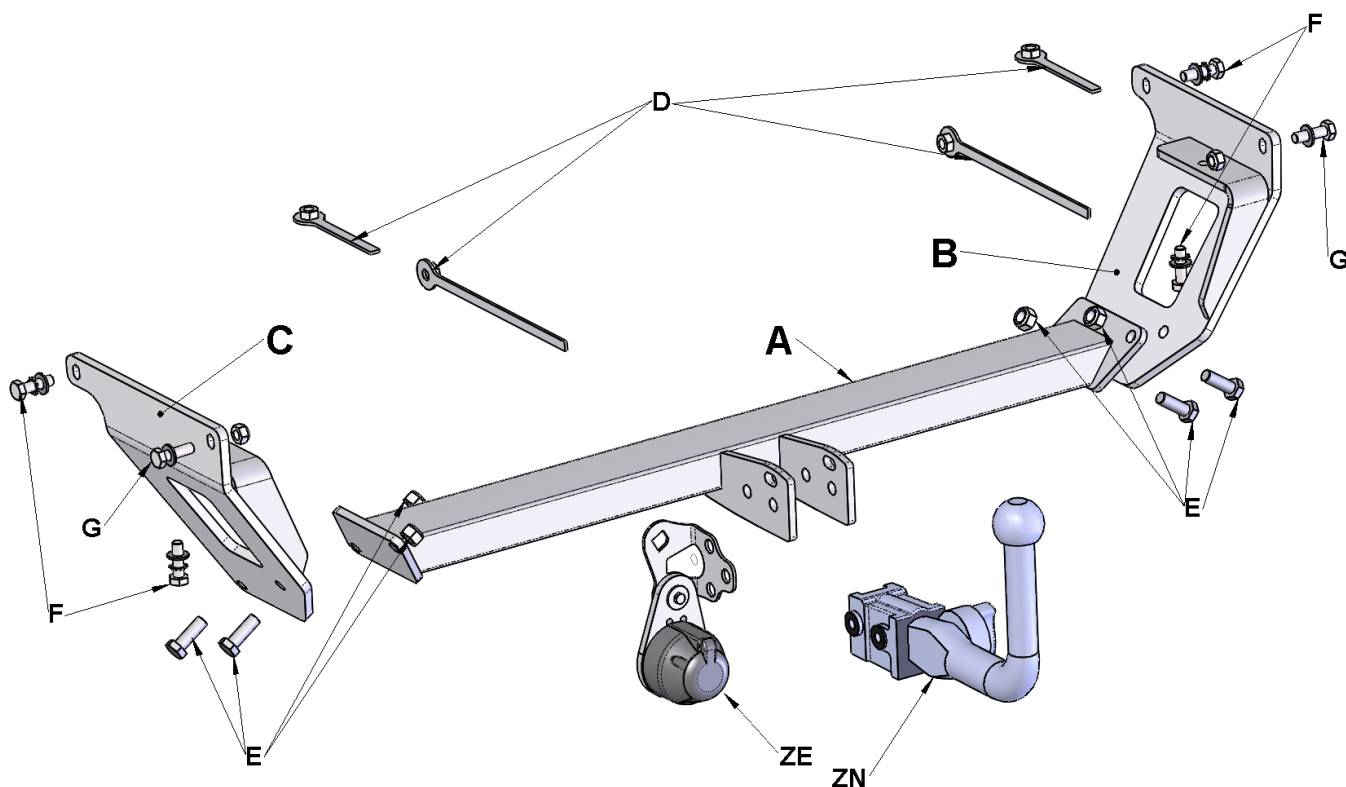
SZ22U
Pour utiliser
avec les
rotules de la
série 2030

Désignation

A	1	traverse principale
B	1	Bras latéral gauche
C	1	Bras latéral droit
D	2	Platine pour écrous prisonnier longue et courte
E	4	Boulons M12 x 35 x 1.75 et 2crous Nylocs
F	4	Boulons M10 x 35 x 1.5, rondelles freins et rondelles plates
G	2	Boulons M10 x 35 x 1.5 et écrous Nylocs
ZE	1	Plaque de support de prise
ZN	1	Rotule choisie (de la série 2030)

Installation

1. Démontez le pare-chocs (2 clips et 1 vis dans chaque passage de roue, 2 clips et 2 boulons sous le pare-chocs et un boulon derrière chaque feu) enlever le pare-chocs et débrancher le faisceau si présent. Enlever les protection en plastique de chaque extrémités des longerons (2 clips).
2. Déclipser le pare-boue du côté droit afin de pouvoir accéder aux point de fixation.
3. Sans serrer, attacher les bras latéraux B & C sur la face extérieur des longerons à l'aide des platines D et la visserie E et F
4. Sans serrer, attacher la traverse principale A aux bras latéraux l'aide de la visserie E
5. Assurez vous que l'attelage est horizontal et serrer toutes la visserie au couple de serrage recommander.
6. Attacher la rotule et la plaque de support de prise choisie à l'aide des notices de montages fournies séparément et serrer les au couple de serrage recommandé.
7. Remonter le pare-chocs dans le sens inverse du démontage.



Couple de serrage recommandé:

Visserie de Classe 8.8: M8 - 24Nm, M10 - 52 Nm, M12 - 80 Nm, M14 - 130 Nm, M16 - 200 Nm
Classe 10.9: M12 - 120Nm, M10 - 70Nm M8- 35Nm



Montage- anweisungen

ANHÄNGEKUPPLUNG
Für Suzuki Swift 2017-

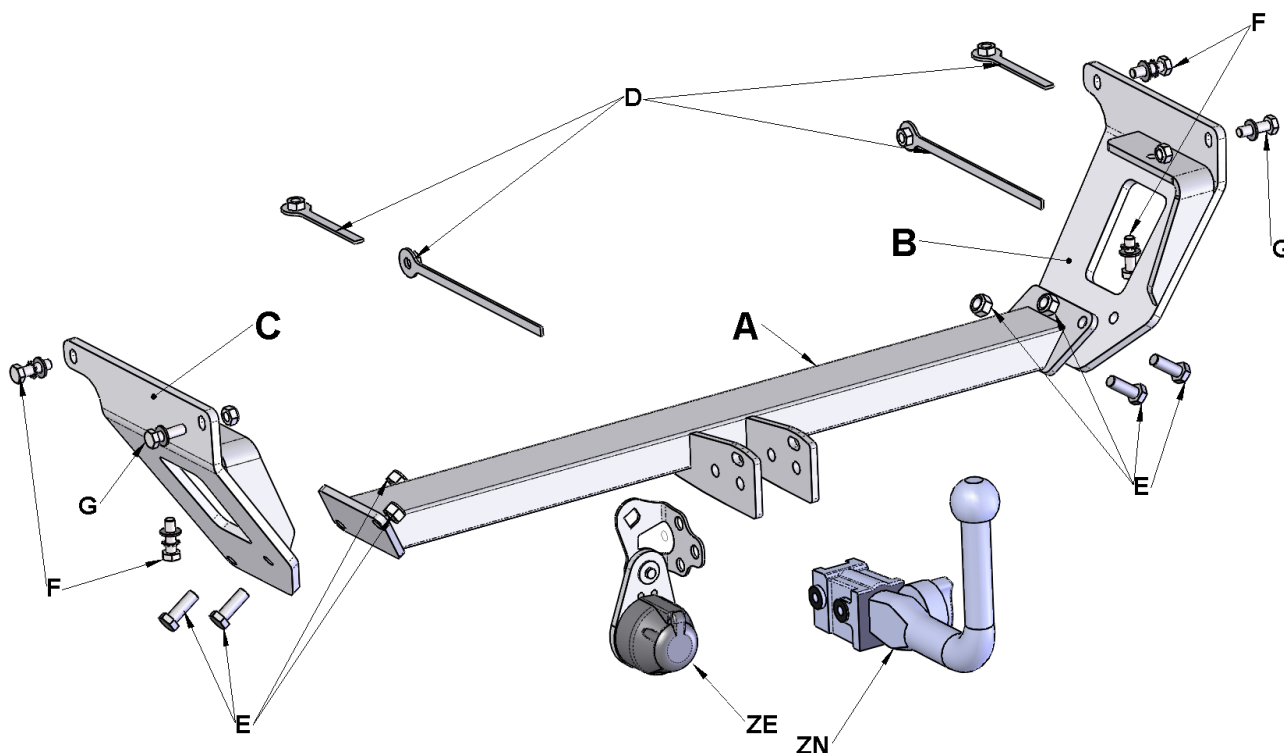
SZ22U
Zur Verwendung
mit
Kugelstangen
der Serie 2030

MATERIALIEN

A	1	Querträger
B	1	Linker Seitenarm
C	1	Rechter Seitenarm
D	2	Nutlasche, lang und kurz
EJ	4	Bolzen M12 x 35 x 1,75, Stopmmuttern M12 x 1,75
FE	4	Bolzen M10 x 35 x 1,5, Sicherungsscheiben & Scheiben Form A
G	2	Bolzen M10 x 35 x 1,5, Stopmmuttern M10 x 1,5 Scheiben Form A
ZE	1	Steckdose
ZN	1	Kugelstangenset der Serie 2030

MONTAGE

1. Den Stoßfänger entfernen, indem 2 Klammern und 1 Schraube im Radlauf, 2 Klammern und 2 Bolzen unter dem Stoßfänger und 1 Bolzen unter jeden Lichtcluster entfernt werden. Von den integrierten Halterungen abklemmen, um Zugang zu den elektrischen Anschlüsse zu erhalten, diese Anschlüsse abklemmen und den Stoßfänger entfernen. Die 2 schwarzen Kunststoff-Schutzvorrichtungen an den Fahrwerkschienen über die 2 Klammern an jeder Seite entfernen, um Zugang zum Inneren der Schienen zu erhalten.
2. Die rechte seitliche Radlaufblende von der Fahrwerkschiene abklemmen, um den vorderen Befestigungspunkt freizulegen.
Den Seitenarm B und C an der Außenseite der Fahrwerkschiene unter Verwendung der Nutlaschen D mit den Halterungen F lose anbringen.
3. Den Querträger mithilfe der Halterungen E anbringen.
4. Die Stange in eine waagerechte und symmetrische Position am Fahrzeug anbringen und mit dem empfohlenen Drehmoment anziehen.
5. Die ausgewählte Kugelstange mit der Steckdose an den mittleren Profilen anbringen, die Steckdose ausrichten, sodass sie nicht sichtbar ist, und dann anziehen.
6. Den Stoßfänger erneut anbringen.



Empfohlene Drehmomenteinstellungen:

Bolzen der Festigkeitsklasse 8,8: M8 - 24 Nm, M10 - 52 Nm, M12 - 80 Nm, M14 - 130 Nm, M16 - 200 Nm

Festigkeitsklasse 10,9: M12 - 120Nm, M10 - 70 Nm, M8 - 35 Nm