



# Fitting Instructions

TOWBAR TY134  
For Toyota Landcruiser SWB  
Type 120  
2003 -

## MATERIALS

A	1	Main Plate
C	1	Centre Strut with European facing to 94/20/EC A50-1
D	2	M12 x 35 x 1.25mm Fine Pitch Bolts and Lock Washers - (Grade 10.9. - Torque setting 139Nm)
E	1	Angle Bracket
F	4	M12 x 35 x 1.25mm Fine Pitch Bolts, Lock Washers and Flat Washers (25mm O.D.) - (Grade 10.9. - Torque setting 139Nm)
G	2	M12 x 35 x 1.25mm Fine Pitch Bolt, Nyloc Nuts and Bolt Caps - (Grade 10.9. - Torque setting 139Nm)
H	2	M16 x 50 x 2.0mm Bolts, Nuts, Lock Washers and Bolt Caps
CB	2	M16 x 50mm Coupling Bolts, Nuts, Lock Washers
Z	1	ZEP35 Electrical Plate (not shown)

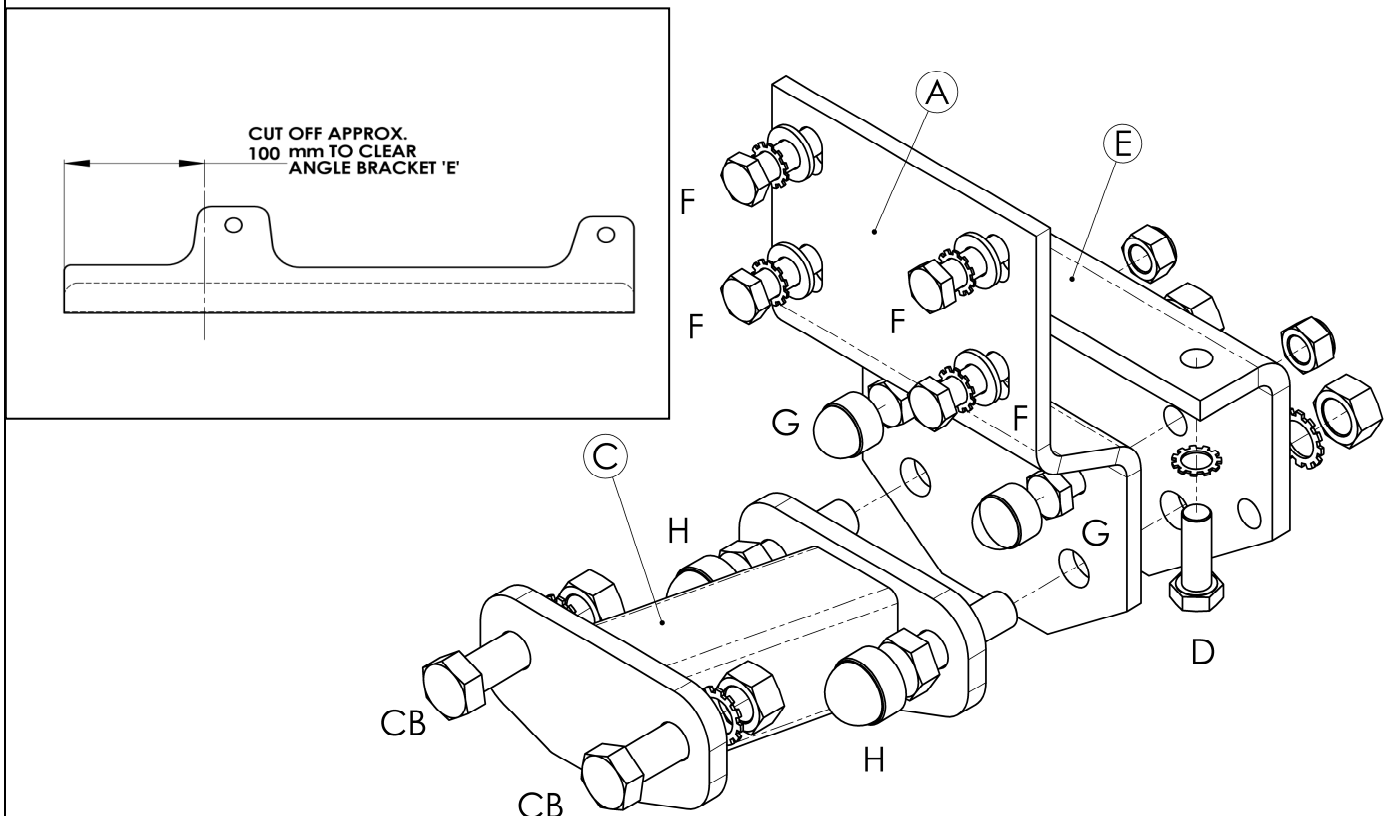
## FITTING

- 1 Remove bumper - 1 plastic fastener on lower edge of bumper tips - bumper support brackets - disconnect wiring to lights mounted in bumper - temporarily disconnect rear door stay - from underside of vehicle unclip black plastic bumper trim and remove - (**NOTE:** For safety re-fit rear door stay) - 5 bolts across top edge of bumper - 1 plastic fastener on left hand side of door opening - unclip bumper tips (**NOTE:** these clips can be very awkward and may need to be levered apart in some cases, whilst ensuring no damage is caused to the bumper.) - slide bumper off rearwards.
- 2 Attach Angle Bracket (E) to existing captive nuts in lower face of rear cross member with Bolts (D). Tighten Bolts (D) fully at this stage.
- 3 Loosely attach Main Plate (A) to rear face of cross member using Bolts (F) and to Angle Bracket (E) using Bolts (G). Loosely attach Centre Strut (C) to Main Plate (A) and Angle Bracket (E) using Bolts (H). Tighten all bolts and fit bolt caps.
- 4 Cut off ends of bumper support brackets as shown below. Re-fit bumper

**Note:** This towbar must be used with either a Witter Towball (part number Z11) or Class A50-1 or A50-X towball dimensionally conforming to A50-1 with a 'D' and 'S' value greater than or equal to that of the towbar.

Please refer to the vehicle specification for the trailer weight and nose limits, which **must be observed**.

**Recommended torque settings:** M8 - 27Nm, M10 - 53 Nm, M12 - 95 Nm, M14 - 150 Nm, M16 - 214 Nm  
Grade 10.9 M12 - 139Nm.





# Notice de montage

ATTELAGE pour **TY134**  
**TOYOTA LANDCRUISERSWB**  
Type 120  
2003 -

## DESIGNATION

A	1	Traverse principale
C	1	Traverse centrale conforme à la Directive Européenne 94/20/EC A50-1
D	2	Vis M12 x 35 x 1.25mm et rondelles frein (Grade 10.9. – Couple de serrage : 139Nm)
E	1	Cornière
F	4	Vis M12 x 35 x 1.25mm, rondelles frein, et rondelles plates (Ø 25mm) - (Grade 10.9. – Couple de serrage : 139Nm)
G	2	Vis M12 x 35 x 1.25mm, écrous nyloc, et caches vis - (Grade 10.9. - Couple de serrage : 139Nm)
H	2	Vis M16 x 50 x 2.0mm, écrous, rondelles frein, et caches vis
CB	2	Vis d'attelage M16 x 50mm, écrous, et rondelles frein

## MONTAGE

- 1 Démontez le pare-chocs - 1 vis plastique sur les extrémités du pare-chocs – pattes de support du pare-chocs – enlever les prises de feux – déconnecter temporairement la glissière de porte arrière – sous la voiture déclipser la garniture noire du pare-choc et la retirer– (**REMARQUE:** par sécurité, remonter la glissière de porte arrière) – 5 vis sur la partie supérieure du pare-chocs– 1 clou en plastique dans l'encadrement gauche de la porte– déclipser les bords du pare-chocs (**REMARQUE:** faire levier pour extraire les clips car ils peuvent être difficile à enlever. Veiller à ne pas endommager le pare-chocs) – Faire glisser le pare-chocs vers l'arrière.
- 2 Assembler la cornière (E) à l'aide de la visserie (D). Bloquer l'ensemble de la visserie (D).
- 3 Fixer, sans serrer, la traverse principale (A) en utilisant la boulonnerie (F) et la cornière (E) à l'aide de la visserie (G). Assembler, sans serrer, la traverse centrale (C) à la traverse principale (A) et à la cornière (E) à l'aide de la visserie (H). Bloquer l'ensemble de la boulonnerie et clipser les caches vis.
- 4 Découper les bords des pattes de support du pare-chocs comme indiqué ci-dessous.

**Remarque:** Cet attelage doit être utilisé avec soit une rotule Witter (Référence Z11) ou une rotule de classe A50-1 ou A50-X dimensionnée conformément à la classe A50-1 avec une valeur 'D' et 'S' supérieure ou égale à celle de l'attelage.

Veillez vous référer aux données du constructeur pour le poids tractable maximum du véhicule et le poids maximum admis sur la boule.

**Couples de serrage préconisés:** M8 - 27Nm, M10 - 53 Nm, M12 - 95 Nm, M14 - 150 Nm, M16 - 214 Nm  
Grade 10.9 M12 – 139Nm.

