



Fitting Instructions

TOWBAR TY135BU
For Lexus RX300
April 2003 –
Models with underslung spare wheel
only

**For use with
'3019 series
necks**

MATERIALS

A	1	Cross Bar with European facing to 94/20/EC A50-1
C	1	Side Arm (R.H.)
D	1	Side Arm (L.H.)
E	1	Bracket (R.H.)
F	1	Bracket (L.H.)
G	1	Clamp Plate
H	6	M10 x 40mm x 1.25 Bolts, Lock Washers, Flat Washers (O.D. 25mm)
J	4	M10 x 35mm x 1.25 Bolts, Lock Washers, Flat Washers (O.D. 25mm)
K	2	M12 x 45mm x 1.75 Bolts, Nuts, Lock Washers, Flat Washers (O.D. 25mm)
P	2	M12 x 45mm x 1.75 Bolts, Nuts, Lock Washers, 4 Flat Washers (O.D. 25mm)
ZEP2	1	Electrical Plate
S	2	M8 x 40mm x 1.25 Bolts, lock washers, 10 Flat Washers (O.D. 25mm)
ZQ	1	'3019' Series Necks

FITTING

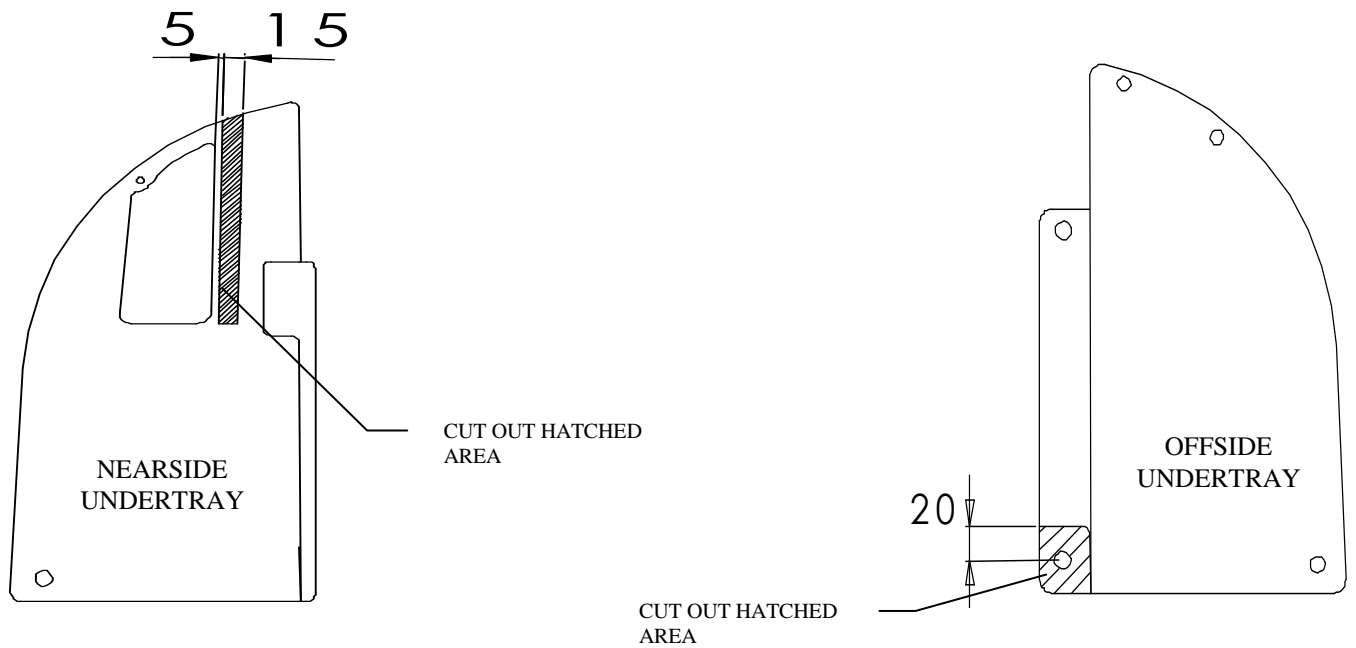
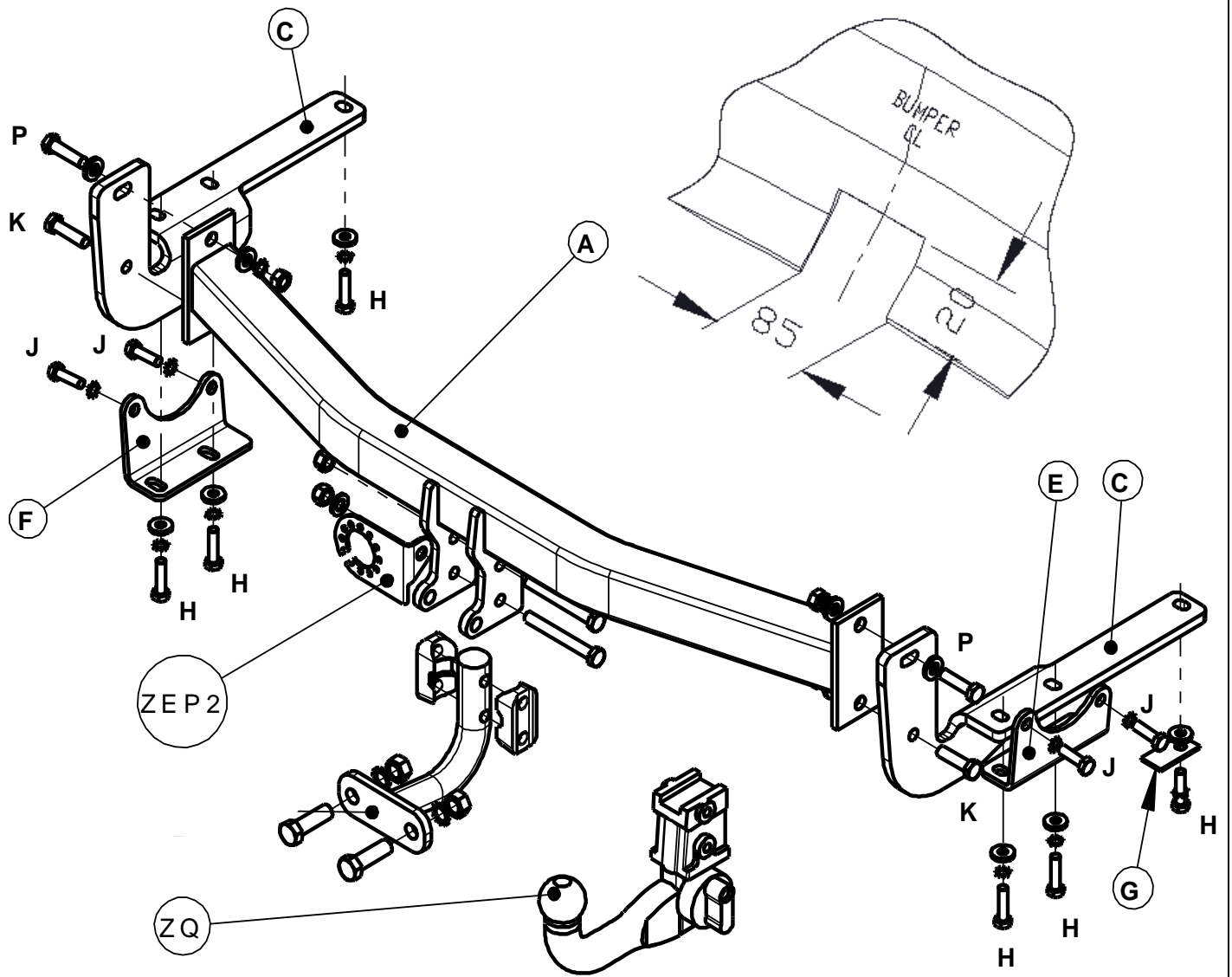
1. Remove bumper, bumper crash beam, offside (if present on vehicle) and nearside under trays, and towing eyes.
Note: Bumper has securing nuts along inside of boot rear wall and thus internal boot trim needs removing to obtain access. Also bumper has 1 tip screw each side and plastic clips along bottom edge.
Each under tray is secured with plastic clips around the bumper edge and self-tapping screws into vehicle floor.
2. Remove bolts securing the rearmost exhaust silencer bracket to the side of the chassis rail. Refit the bracket, spacing out with fasteners (S)
3. Loosely attach Side Arms (C & D) and Brackets (E & F) to vehicle chassis using fasteners (H). (Do not fit forward-most fastener and Clamp Plate (G) on offside of vehicle.)
4. Insert fasteners (J), through holes in Brackets (E & F), in to chassis mountings.
5. Assemble Cross Bar (A) to Side Arms by first using fasteners (P) and then fasteners (K).
6. Assemble chosen Neck (3019 series) and Electrical Plate (ZEP2) to Cross Bar (A) using fasteners and spacers supplied in the Neck Kit
7. **Fully tighten all Bolts** ensuring fasteners (P) are at the forward most end of slotted hole.
8. Mark out and cut bumper (ref note below), nearside and offside under trays as shown, using images as a guide.
Note: When fitting detachable necks it may be necessary to cut deeper than 20mm. Judge as required during fitting.
9. Refit the bumper and nearside under tray.
10. Refit the offside under tray (if present on vehicle) using Clamp Plate and remaining fasteners (H).
11. **Fully Tighten Bolts (H)**

Note: This towbar must be used with a Witter 3019 series Neck Kit or Class A50-1 or A50-X towball dimensionally Conforming to A50-1 with a 'D' and 'S' value greater than or equal to that of the towbar.

Please refer to the vehicle specification for the trailer weight and nose limits, which **must be observed**.

Recommended torque settings: M8 - 27Nm, M10 - 53 Nm, M12 - 95 Nm, M14 - 150 Nm, M16 - 214 Nm





W 0001TY135BU-FIT\$020801100000



Notice de montage

ATTELAGE TY135BU

Pour Lexus RX300

Avril 2003 -

Les modèles avec la roue de secours suspendue en dessous

MATERIEL

A	1	Traverse conforme à la norme européenne 94/20/EC A50-1
C	1	Bras latéral (droit)
D	1	Bras latéral (gauche)
E	1	Support (droit)
F	1	Support (gauche)
G	1	Entretoise, rondelles frein et rondelles plates (Ø 25mm)
J	4	Boulons M10 x 35 x 1,25mm et rondelles frein
K	2	Boulons M12 x 1,75 x 45mm, écrous, rondelles frein et rondelles plates (Ø 25mm)
L	1	Rondelle M12 (Ø 25 mm)
M	2	Boulons M12 x 100 mm, écrous Nyloc (grade 10.9 serré à 139Nm)
N	2	Entretoises
P	2	Boulons M12 x 45mm x 1,75, écrous, rondelles frein et 4 rondelles plates (Ø 25mm)
ZEP2	1	Plaque électrique
S	2	Boulons M8 x 40 mm x 1,25, 10 rondelles plates (Ø 25 mm)
ZF	1	Col de cygne ZF3019A
CB	2	Boulons d'accouplement M16 x 50mm, écrous, rondelles frein

MONTAGE

1. Enlever le pare-chocs, la poutre de choc de pare-chocs, les carters de protection droit et gauche (si présents), et les anneaux de remorquage.
Remarque : Le pare-chocs dispose d'écrous de serrage à l'intérieur le long de la paroi arrière du coffre et il est donc nécessaire d'enlever la garniture du coffre pour y accéder. De même, le pare-chocs dispose de 1 vis de chaque côté et de clips en plastique le long du bord inférieur.
Chaque sous- carter est fixé par des clips en plastique autour du rebord de pare-chocs et des vis auto taraudeuses dans le plancher du véhicule.
2. Enlever les boulons fixant le support de silencieux d'échappement le plus reculé sur le côté du rail de châssis.
Réinstaller le support, en intercalant les fixations (S)
3. Attacher sans serrer les bras latéraux (C & D) et les supports (E & F) au châssis du véhicule en utilisant les fixations (H). (ne pas installer la fixation la plus avancée et l'entretoise (G) sur le côté du véhicule).
4. Insérer les fixations (J), par les trous dans les supports (E et F), dans les fixations de châssis.
5. Monter la traverse (A) aux bras latéraux en utilisant d'abord les fixations (P) puis les fixations (K).
6. Assembler le col de cygne (ZF) et la plaque électrique (ZEP2) à la traverse (A) en utilisant les fixations (M), (L) et les entretoises (N)
7. Serrer complètement tous les boulons en s'assurant que les fixations (P) sont à l'extrémité la plus avancée du trou fendu.
8. Marquer et couper le pare-chocs, et les carters droit et gauche comme illustré.
9. Réinstaller le pare-chocs et le carter droit.
10. Réinstaller le carter gauche (si présent sur le véhicule) en utilisant l'entretoise et les fixations restantes (H).
11. Resserrer complètement les boulons (H)

Remarque : Cet attelage doit être utilisé avec une boule de remorquage Witter (référence produit Z11) ou une boule de remorquage Classe A50-1 ou A50-X se conformant dimensionnellement Conforme à A50-1 avec une valeur 'D' et 'S' supérieure ou égale à celle de l'attelage.

Veillez vous reporter aux données techniques du véhicule pour les limites de masse et du poids tractable adis sur la boule, **lesquelles sont à observer.**

Couples de serrage recommandés : M8 - 27Nm, M10 - 53 Nm, M12 - 95 Nm , M14 - 150 Nm, M16 - 214 Nm



