



# Fitting Instructions

TOWBAR TY142A

For Toyota Landcruiser LWB

Type 120 (with spare wheel under vehicle)

2003 -

## MATERIALS

A	1	Main Plate
C	1	Centre Strut with European facing to 94/20/EC A50-1
D	2	M12 x 35 x 1.25mm Fine Pitch Bolts and Lock Washers
E	1	Angle Bracket
F	4	M12 x 35 x 1.25mm Fine Pitch Bolts, Lock Washers and Flat Washers (25mm O.D.)
G	2	M12 x 35 x 1.25mm Fine Pitch Bolt, Nyloc Nuts and Bolt Caps
H	2	M16 x 50 x 2.0mm Bolts, Nuts, Lock Washers and Bolt Caps
J	1	Left Hand Side Arm
K	1	Right Hand Side Arm
L	4	M8 x 35 x 1.25mm Bolts, Lock Washers and Flat Washers (25mm O.D.)
M	4	M12 x 40 x 1.25mm Bolts, Lock Washers and Flat Washers (25mm O.D.)
N	2	M10 x 30 x 1.5mm Bolts, Nuts, Lock Washers and Large Flat Washers (40mm O.D.) <b>Note: newer models have M8 x 1.25 inserts in the beam, use with M8 x 30 bolts L/W and 30 O/D washers.</b>
P	2	M10 x 30 x 1.5mm Bolts, Nuts and Lock Washers <b>Note: newer models have M8 x 1.25 inserts in the beam, use with M8 x 30 bolts L/W and 30 O/D washers.</b>
CB	2	M16 x 50mm Coupling Bolts, Nuts, Lock Washers
Z	1	ZEP35 Electrical plate (not shown)

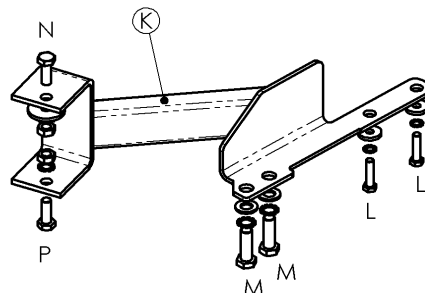
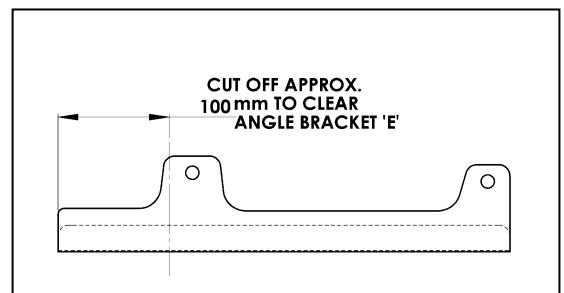
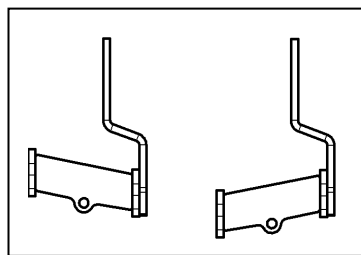
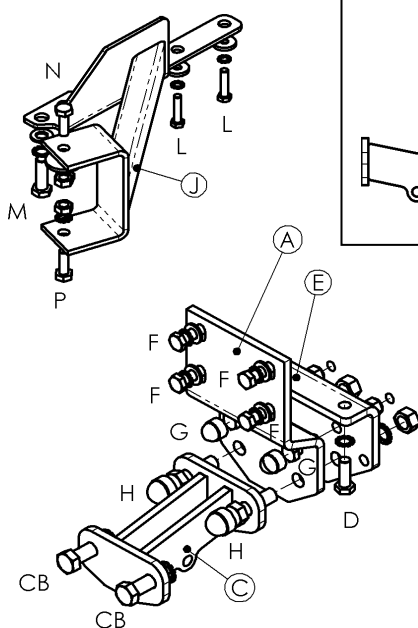
## FITTING

- 1 Remove bumper - 1 plastic fastener on lower edge of bumper tips - bumper support brackets - disconnect wiring to lights mounted in bumper - temporarily disconnect rear door stay - from underside of vehicle unclip black plastic bumper trim and remove - (**NOTE:** For safety re-fit rear door stay) - 5 bolts across top edge of bumper - 1 plastic fastener on left hand side of door opening - unclip bumper tips (**NOTE:** these clips can be very awkward and may need to be levered apart in some cases, whilst ensuring no damage is caused to the bumper.) - slide bumper off rearwards.
- 2 Attach Angle Bracket (E) to existing captive nuts in lower face of rear cross member with Bolts (D). Tighten Bolts (D) fully at this stage.
- 3 Loosely attach Main Plate (A) to rear face of cross member using Bolts (F) and to Angle Bracket (E) using Bolts (G). Loosely attach Centre Strut (C) to Main Plate (A) and Angle Bracket (E) using Bolts (H).
- 4 Remove towing eye from left hand chassis. Loosely attach Side Arms (J) and (K) to captive nuts in chassis using Bolts (L). Attach Side Arms (J) and (K) to captive nuts in chassis along with original towing eye using Bolts (M). Attach top of Side Arms (J) and (K) to rear cross member using Bolts (N). Using Side Arms (J) and (K) as a guide, drill through lower part of cross member and attach using Bolts (P). Tighten all bolts and fit bolt caps.
- 5 Cut off ends of bumper support brackets as shown below. Re-fit bumper. **NOTE:** Centre Strut (C) can be fitted either way round to adjust the towball height.

**Note:** This towbar must be used with either a Witter Towball (part number Z11) or Class A50-1 or A50-X towball dimensionally conforming to A50-1 with a 'D' and 'S' value greater than or equal to that of the towbar.

Please refer to the vehicle specification for the trailer weight and nose limits, which **must be observed**.

**Recommended torque settings:** M8 - 27Nm, M10 - 53 Nm, M12 - 95 Nm, M14 - 150 Nm, M16 - 214 Nm



W0001TY142A-FIT\$010802220000



# Notice de montage

ATTELAGE **TY142**  
Pour Toyota Landcruiser long model **A**  
Type120 (avec la roue de secours sous le véhicule)  
2003 -

## MATERIEL

A	1	Traverse principale
C	1	Ferrure à la européenne 94/20/EC A50-1
D	2	Boulons petit pas M12 x 35 x 1,25mm et rondelles frein
E	1	Taquet
F	4	Boulons petit pas M12 x 35 x 1,25mm, rondelles frein et rondelles plates (Ø 25mm)
G	2	Boulon à pas fin M12 x 35 x 1,25mm, écrous Nyloc et cache-boulon
H	2	Boulons M16 x 50 x 2,0mm, écrous, rondelles frein et cache-boulon
J	1	Bras latéral gauche
K	1	Bras latéral droit
L	4	Boulons M8 x 35 x 1,25mm, rondelles frein et rondelles plates (Ø 25mm)
M	4	Boulons M12 x 40 x 1,25mm, rondelles frein et rondelles plates (Ø 25mm)
N	2	Boulons M10 x 30 x 1,5mm, écrous, rondelles frein et grandes rondelles plates (Ø 40mm)
P	2	Boulons M10 x 30 x 1,5mm, écrous et rondelles frein
CB	2	Boulons d'accouplement M16 x 50mm, écrous, rondelles frein
Z	1	Plaque électrique ZEP35

## MONTAGE

- 1 Enlever le pare-chocs - 1 vis en plastique sur le bord inférieur des embouts de pare-chocs - les fixations de support de pare-chocs - débrancher le câblage des feux montés dans le pare-chocs - débrancher temporairement l'arrêt de porte arrière - du dessous du véhicule, déclipser la garniture de pare-chocs en plastique noir et l'enlever - (NOTE : pour des raisons de sécurité, replacer l'arrêt de porte arrière) - 5 boulons le long du rebord supérieur de pare-chocs - 1 vis en plastique sur le côté gauche de l'ouverture de porte - déclipser les embouts de pare-chocs (*remarque* : ces clips peuvent être très durs et peuvent être extraits à l'aide d'un levier dans certains cas, s'assurer de ne pas abîmer le pare-chocs). - glisser le pare-chocs vers l'arrière.
- 2 Attacher le taquet (E) aux écrous intégrés existants dans la face inférieure de la traverse arrière avec les boulons (D). Resserrer entièrement les boulons (D).
- 3 Attacher sans serrer la traverse principale (A) à la face arrière de l'élément transversal en utilisant les boulons (F) et au taquet (E) en utilisant les boulons (G). Attacher sans serrer la ferrure (C) à la traverse principale (A) et au taquet (E) en utilisant les boulons (H).
- 4 Enlever l'anneau de remorquage du gauche châssis. Fixer sans les serrer les bras latéraux (J) et (K) aux écrous intégrés dans le châssis à l'aide des boulons (L). Fixer les bras latéraux (J) et (K) aux écrous intégrés dans le châssis avec l'anneau de remorquage d'origine à l'aide des boulons (M). Attacher le dessus des bras latéraux (J) et (K) à l'élément transversal arrière en utilisant les boulons (N). En utilisant des bras latéraux (J) et (K) comme un guide, percer la pièce inférieure de l'élément transversal et fixer en utilisant les boulons (P). Resserrer tous les boulons et installer les caches-boulon.
- 5 Couper les extrémités des fixations de support de pare-chocs comme illustré ci-dessous. Remonter le pare-chocs.  
**REMARQUE** : la ferrure (C) peut être ajustée que n'importe quelle façon pour s'adapter à la hauteur de la boule de remorquage.

**Remarque** : Cet attelage doit être utilisé avec une boule de remorquage Witter (référence produit Z11) ou une boule de remorquage Classe A50-1 ou A50-X se conformant dimensionnellement

Conforme à A50-1 avec une valeur 'D' et 'S' supérieure ou égale à celle de l'attelage.

Veillez vous reporter aux données techniques du véhicule pour les limites de masse et du poids tractable admis sur la boule, **lesquelles sont à observer.**

**Couples de serrage recommandés** : M8 - 27Nm, M10 - 53 Nm, M12 - 95 Nm, M14 - 150 Nm, M16 - 214 Nm

