



Fitting Instructions

TOWBAR
For Volvo
XC90 (2015-) **VL53U**

MATERIALS:

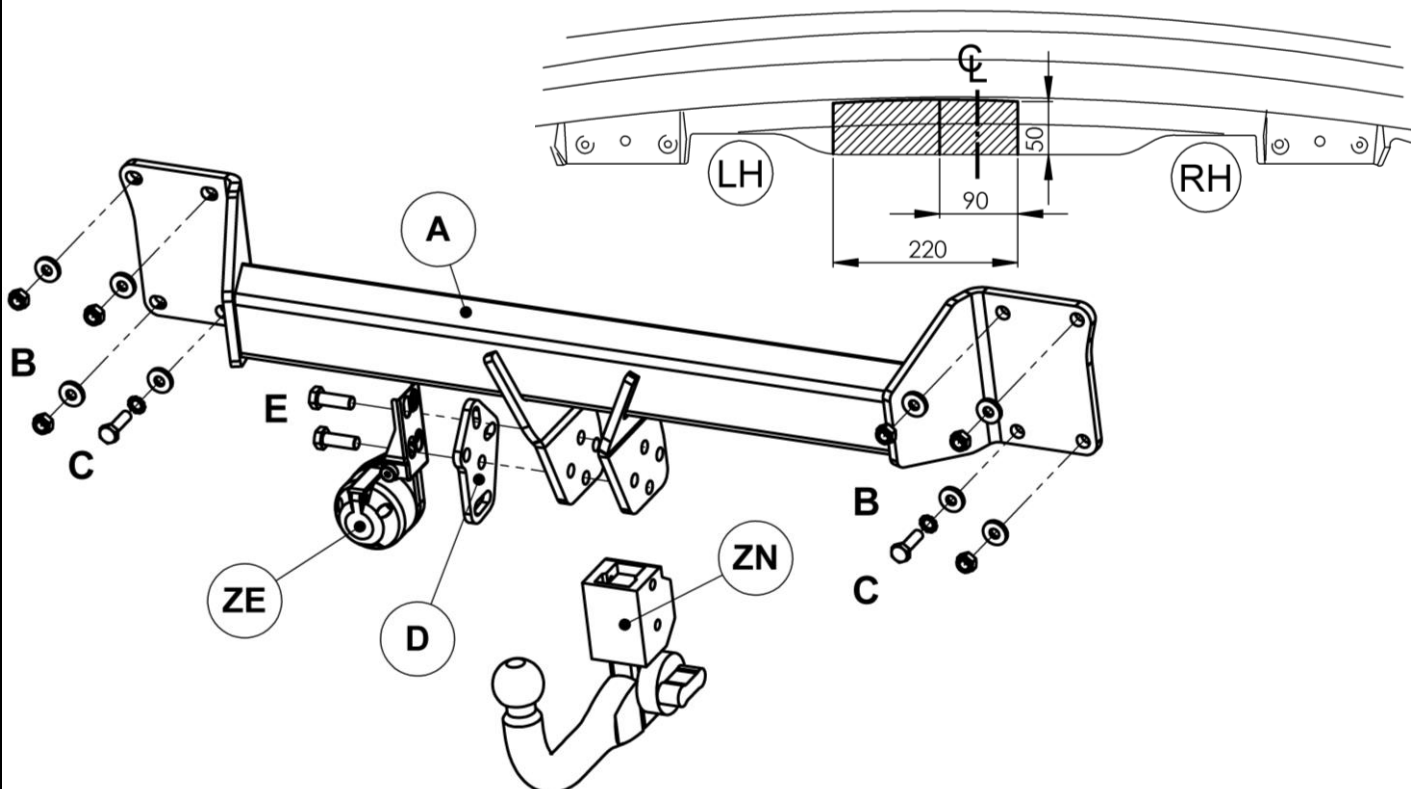
A	1	Crossbar
B	6	M10 Washer & Nyloc Nut (Grade 10.9)
C	2	M10 x 35 x 1.5 Bolt, Lockwasher & Washer (Grade 10.9)
D	1	Safety Chain Plate
E	2	M12 x 35 x 1.75 Bolt (Grade 8.8)
ZE	1	Electric Plate
ZN	1	Neck Option

Note: This towbar must be used with either a Witter Towball (part number Z11) or Class A50-1 or A50-X towball, which dimensionally conforms to A50-1 with a 'D' and 'S' value greater than or equal to that of the towbar.

FITTING:

1. Remove 5 torx screws from within each wheel arch.
2. Carefully ease the trim from around the wheel arch away from the vehicle.
3. Remove 4 fixings from along the bumpers edge.
4. Starting at the bumper tips, carefully ease the bumper away from it's fixings. Disconnect any wiring that may be attached.
5. Remove the 6 fixings attaching the crash beam to the vehicle. Hand the crash beam and fixings back to the customer for re-fitting in the event of the bumper being removed.
6. Loosely attach Crossbar (A) to the vehicle using fixings (B & C).
7. Loosely attach chosen Neck Option (ZN), Electrical Plate (ZE) and Safety Chain Plate (D). Use fixings supplied with the Neck to attach these items, **but use bolts (E) on the side of the Safety Chain Plate.**
8. Align all parts before fully tightening all fixings to their correct torque setting.
9. Cut the bumper using the diagram below as a **guide only**. A larger cut out (220mm shown) is required if using the flip up Electric Plate. The heatshield will also require snipping and bending to avoid interfering with the Crossbar and Flip-up Electrics. Ensure no sharp edges are present.
10. Re-fit the bumper and re-attach any wiring previously removed.

Recommended torque settings: Grade 8.8 bolts: M12 - 80 Nm / Grade 10.9: M10 – 70Nm



W 0001VL53U-FIT\$011006160000



Notice de montage

Attelage
Pour Volvo **VL53U**
XC90 (2015-)

Désignation

A	1	Traverse principale
B	6	Ecrous Nylocs M10 & rondelles (Classe 10.9)
C	2	Boulons M10 x 35 x 1.5, rondelles freins et rondelles plate (Classe 10.9)
D	1	Platine de support de chaîne de sécurité
E	2	Boulons M12 x 35 x 1.75 (Classe 8.8)
ZE	1	Plaque de support de prise
ZN	1	Rotule choisie

Remarque : Cet attelage doit être utilisé avec une boule de remorquage Witter (référence produit Z11) ou une boule de remorquage Classe A50-1 ou A50-X se conformant dimensionnellement à A50-1 avec une valeur 'D' et 'S' supérieure ou égale à celle de l'attelage.

Installation

1. Enlever 5 vis Torx dans chaque passage de roue.
2. Avec précaution, libérer la baquette de passage de roue du pare-chocs.
3. Enlever la visserie x 45de l'arête inférieur du pare-chocs.
4. Tirer sur les extrémités du parechocs de façon à le déclipser des agrafes en plastiques du véhicule et déconnecter le faisceau si présent
5. Démontez la traverse de pare-chocs et la remettre au client avec la visserie.
6. Sans serrer, attacher la traverse principale (**A**) au véhicule à l'aide de la visserie (**B & C**).
7. Sans serrer, attacher la rotule choisie (**ZN**), la plaque de support de prise (**ZE**) et la platine (**D**) à l'aide de la visserie fournie avec la ferrure et **la visserie (E) pour la platine de chaîne de sécurité.**
8. Aligner toutes les pièces et serrer au couple de serrage recommandé.
9. Découper le pare-chocs en vous servant du schéma ci-dessous comme **guide uniquement**. La découpe peut être réduits si la plaque de support de prise escamotable n'est pas utilisé. Le bouclier thermique doit sur certain véhicule être plier de façon à dégager la traverse de l'attelage et la prise escamotable.
10. Remonter les parechocs et accessoire dans le sens inverse du démontage.

Couple de serrage recommandés: visserie de Classe 8.8 : M12 - 80 Nm / Classe 10.9: M10 – 70Nm

