



Fitting Instructions

TOWBAR
For Volvo V90, S90 2017- VL54U
V90 Cross-Country 2017-
XC60 2017-
V60 & V60 Cross-Country 2018-

MATERIALS

A	1	Cross Bar
B	2	M10 x 35 x 1.5 pitch Bolts, Lock Washers and Plain Washers
X	6	Existing M10 Nuts with captive washers
SCP	1	Safety Chain Plate Kit
ZE	1	Retractable Electrical Plate
ZN	1	Neck Kit (V90 & S90 uses 3002 series necks, V90 CC uses 3013 series, XC60 uses 3020 series) (V60 & S60 uses 3022 series, V60 CC uses 3011)

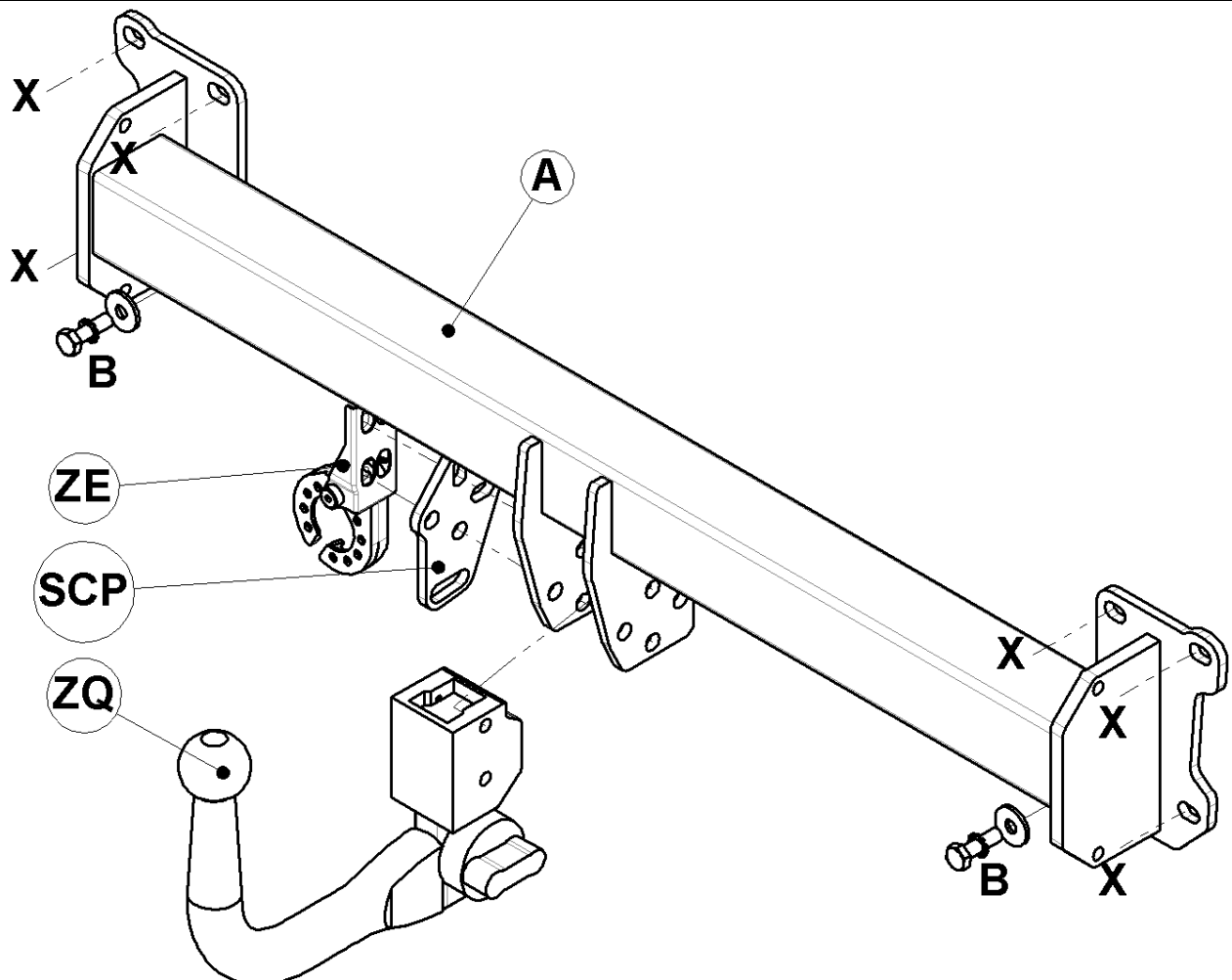
FITTING

- On Cross-Country models only:** Remove the wheel-arch trim.
- Remove Bumper (6 x wheel arch screws, vertical tip screw behind wheel arch liner, 4 x screws/ along bottom edge, quarter-turn tailgate bump-stops at each corner of the tailgate opening, rectangular plastic cover adjacent to each light cluster)
- Remove Steel Bumper Beam and retain fasteners (X) for use when installing the tow bar.
- Fit Cross Bar (A) to the rear panel using the same fixing points as Steel Bumper Beam, loosely secure using existing fasteners (X), and additional fasteners (B)
- Assemble the chosen Neck Option (ZN), safety Chain Plate (SCP) and Retractable Electrical Plate (ZE) to Cross Bar (A) using separate Fitting Instructions from each kit.
Note: If fitting a detachable neck, use 2-off fasteners supplied with the neck and the 2-off longer fasteners supplied with Electrical Plate Kit (SCP) on Safety Chain Plate side.
- Fully tighten all fasteners to Grade 8.8 torque.**
- Cut bumper using the appropriate diagram below as a guide and refit to vehicle.

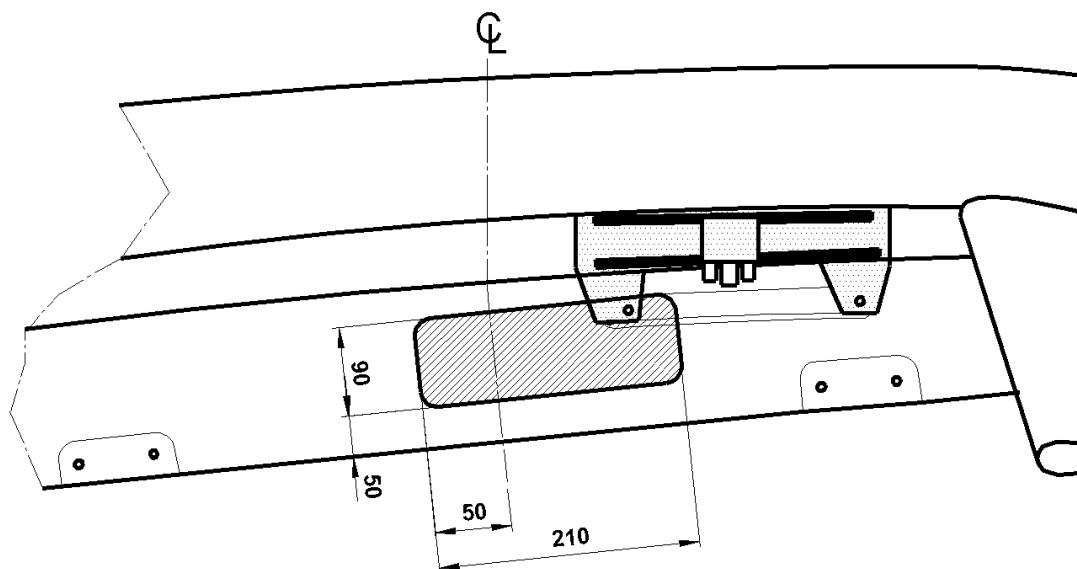
Recommended torque settings:

Grade 8.8 bolts: M8 - 24Nm, M10 - 52 Nm, M12 - 80 Nm, M14 - 130 Nm, M16 - 200 Nm

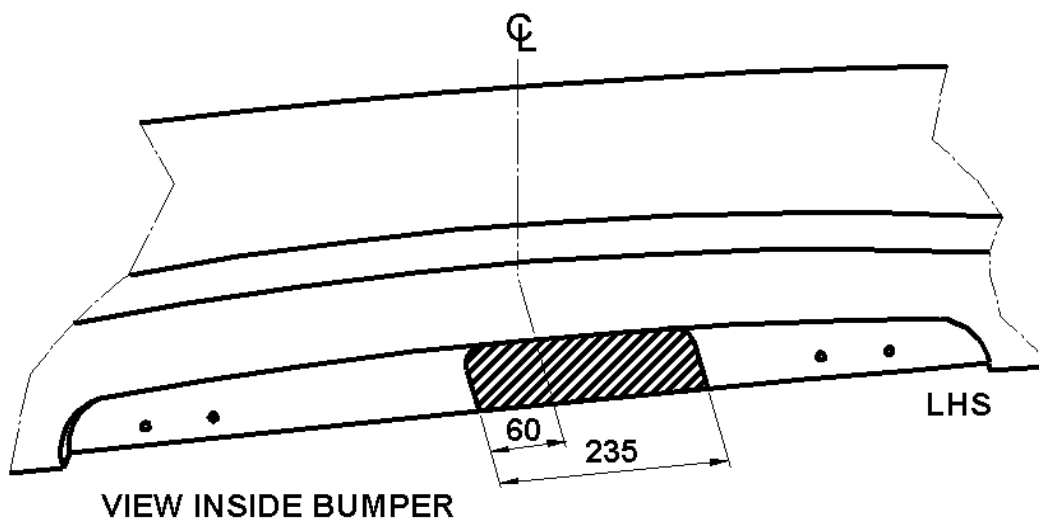
Grade 10.9: M12 - 120Nm, M10 - 70Nm M8- 35Nm



V90, V90 CC & S90, V60, V60 CC & S60 Bumper Cut



XC60 Bumper Cut





Notice de Montage

Attelage pour **VL54U**
Volvo V90, S90
(Sauf Cross-Country)
2017-

Désignation

A	1	Traverse principale
B	2	Boulons M10 x 35 x 1.5, rondelles freins et rondelles plates
X	6	Ecrous d'origine M10 avec rondelles
SCP	1	Platine pour chaîne de sécurité
ZE	1	Plaque de support de prise escamotable
ZN	1	Rotule choisie

Installation

1. Démontez le pare-chocs (Visserie dans les passages de roues, visserie vertical derrière chaque extrémités du pare-chocs, visserie le long de l'arête inférieur du pare-chocs, dans l'ouverture de coffre, enlever les arrêteur de coffre (¼ de tour).
2. Démontez la traverse de pare-chocs (la remettre au client) et conserver la visserie (X) pour l'installation de l'attelage
3. Sans serrer, attachez la traverse (A) au panneau arrière au point de fixation de la traverse de pare-chocs à l'aide de la visserie d'origine (X), et la visserie complémentaire(B)
4. Attachez la rotule choisie (ZN), la platine de chaîne de sécurisée (SCP) et la plaque de support de prise escamotable (ZE) à la traverser (A) à l'aide des notices de montage fournie séparément.
Remarque: Si la rotule RDSO est installé, utiliser la visserie longue fournie avec la platine de chaîne de sécurité (x2) du côté de la platine de chaîne de sécurité (SCP).
5. **Serrer toute la visserie au couple de serrage recommander (visserie d'origine (X° est de Classe 8.8).**
6. Découper le pare-chocs en vous servant du schéma ci-dessous comme guide uniquement.

Couple de serrage recommandé:

Visserie de Classe 8.8: M8 - 24Nm, M10 - 52 Nm, M12 - 80 Nm, M14 - 130 Nm, M16 - 200 Nm

Classe 10.9: M12 - 120Nm, M10 - 70Nm M8- 35Nm

