



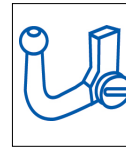
Fitting Instructions

TOWBAR
For Volkswagen Polo Late 2009-

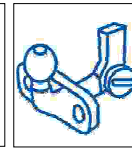
VW66U
for
VW66
VW66Q

MATERIALS

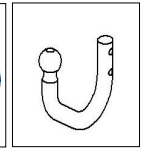
- A 1 Main Crossbar
- B 2 Side Arms
- C 4 Nut Retainers and M10 x 1.5mm Square Nuts
- D 4 M10 x 35 x 1.5 Bolts, Lock Washer and Flat Washers (30mm OD)
- E 4 M12 x 40 x 1.75 Bolts, Flat Washers (30mm OD) and Nyloc Nuts.
- F 1 Electrical Plate (ZEQ 4)
- G 1 Flip up electrical kit (Z99)
- ZQ 1 Detachable Neck Option
- ZF 1 Fixed neck option



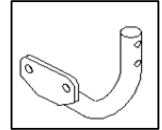
ZQ3000



ZQF3000



ZS3000



ZF3000

For use with either

VW66 Fixed neck option – ZF3000. *For Towball Coupling Bolts use M16x40x2 supplied separately for bumper clearance*

VW66Q Detachable neck option – ZQ3000. Please refer to ZQ fitting instructions for installation

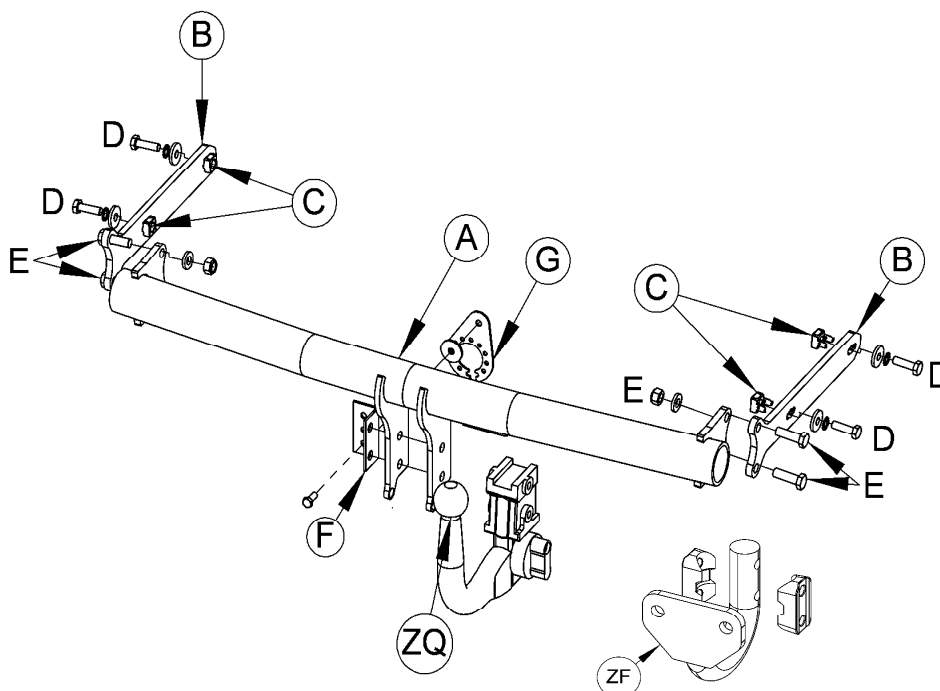
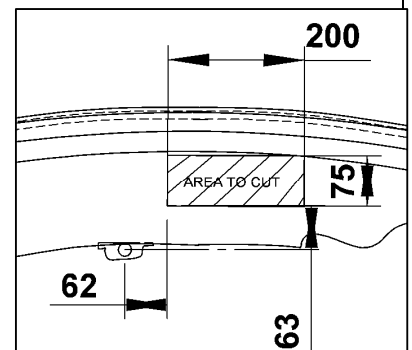
VW66S Swan neck option – ZS3000.

VW66QF Detachable neck option – ZQF3000. Please refer to ZQ fitting instructions for installation

FITTING

1. To remove rear bumper unscrew 4 screws on bottom edge and remove 1 plastic plug in centre. Within rear arches remove 2 screws on each side followed by a tip screw to bumper either side. Pull bumper tips outward and gently pull bumper rearward. Remove two number plate light plugs, by rotating anti clockwise and disconnect.
2. Remove crash beam, 3 nuts each side and hand to customer.
3. To gain access to mounting points remove tape on outside face of chassis rails. Forward holes can be found 180mm further down the chassis, access can be improved by removing arch screw directly behind the wheel. This will allow the arch to come away from the chassis and allow bolts to be inserted. **Note:- On right side forward hole the mounting hole is slightly obscured via fuel pipes, proceed with caution.**
4. Fit cage nuts (C) into side arms (B) as per fitting instructions and secure part (B) inside chassis rail to outside face using bolts (D). Tighten whilst holding the side arm in its highest position.
5. Fit Main crossbar (A) raising to its highest positions and tighten bolts (E).
6. Attach preferred neck and Electrical Plate Angle (F) on left side and fit flip up electrical plate (G).
7. Cut bumper as shown and reattach wiring loom to number plate lights. Refit bumper and attach approved coupling and electrical plate via coupling bolts.

HATCH BUMPER CUT CUT Inside View



Recommended torque settings:

Grade 8.8 bolts:
M10 - 52 Nm,
M12 - 80 Nm,
M16 - 200 Nm



W0001VW66U-FIT\$011001250000



Special cage nut installation guide

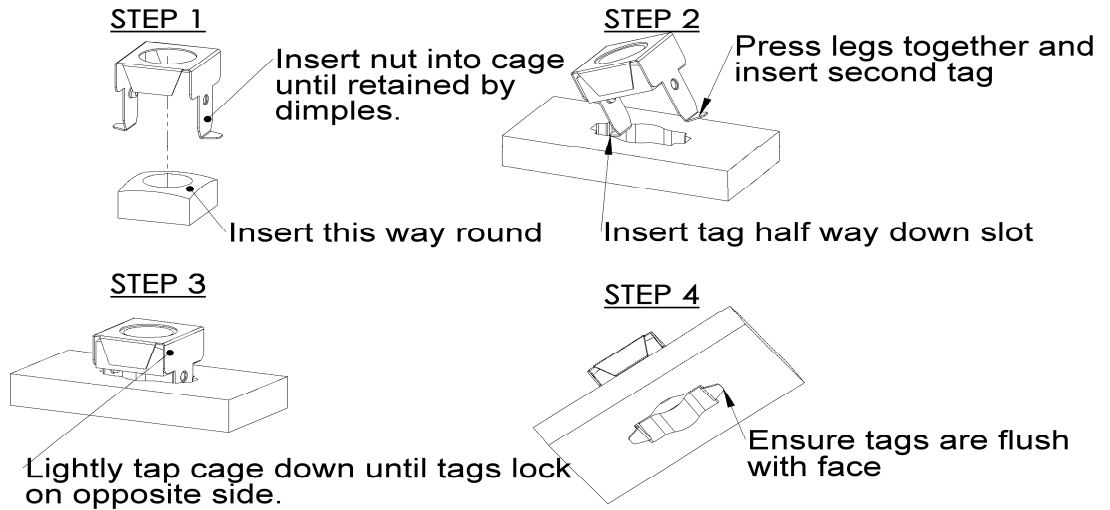
Caution: The special cage nut retainers are designed to fail if over tightened, protecting threaded nut from damage.

DO NOT OVER TIGHTEN –M12 BOLTS (8.8)= 80Nm, M10 BOLTS (10.9) = 70Nm.

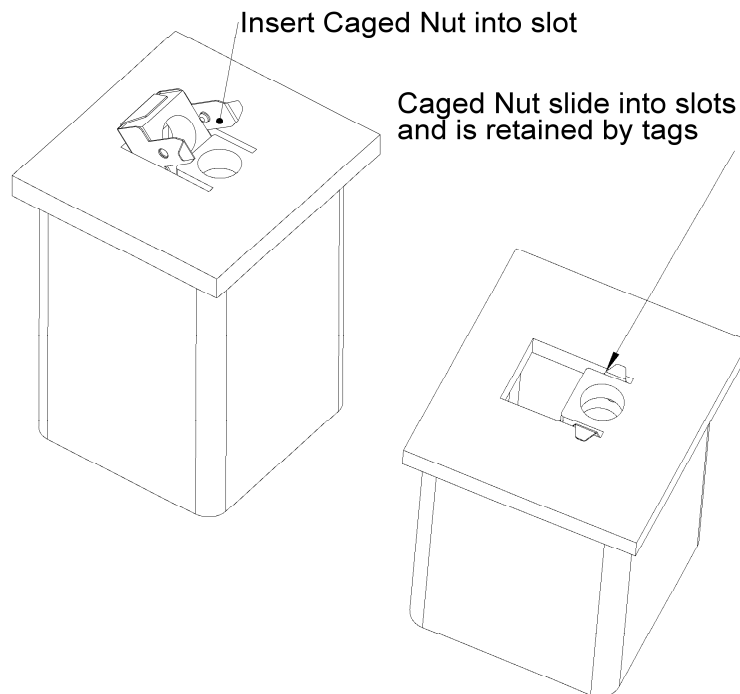
Inserting Caged Nut into open hole (e.g. sidearm)

CAUTION: The special cage nut retainers are designed to fail if over torqued, protecting threaded nut from damage. Do not use this feature as a measure of torque, always use a torque wrench.

DO NOT OVER TORQUE - M12 BOLTS =80Nm, M10 BOLTS (10.9)=70Nm



Inserting Caged Nut into closed hole (e.g. end of cross tube)



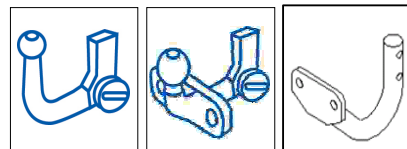


Notice de Montage

Attelage Pour Volkswagen Polo Fin 2009-
VW66U Pour VW66 VW66Q

Désignation

- A 1 Traverse principale
- B 2 Bras latéraux
- C 4 Ecrous carrés prisonniers spéciaux Witter M10 x 1.5
- D 4 Boulons M10 x 35 x 1.5, rondelles frein et rondelles plate (Ø30mm OD)
- E 4 Boulons M12 x 40 x 1.75, rondelles plate (Ø30mm OD) et écrous nyloc
- F 1 Support de plaque électrique (ZEQ 4)
- G 1 Plaque électrique escamotable (Z99)



ZQ3000 ZQF3000 ZF3000

VW66 Rotule d'attelage classique – ZF3000. *Utiliser la visserie d'accouplement M16x40x2 fournie séparément*

Remarque : Cet attelage doit être utilisé avec une boule de remorquage Witter (référence produit Z11) ou une boule de remorquage Classe A50-1 ou A50-X se conformant dimensionnellement à A50-1 avec une valeur 'D' et 'S' supérieure ou égale à celle de l'attelage

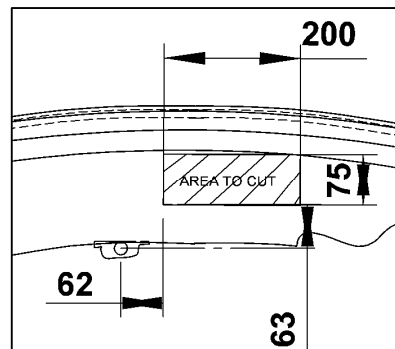
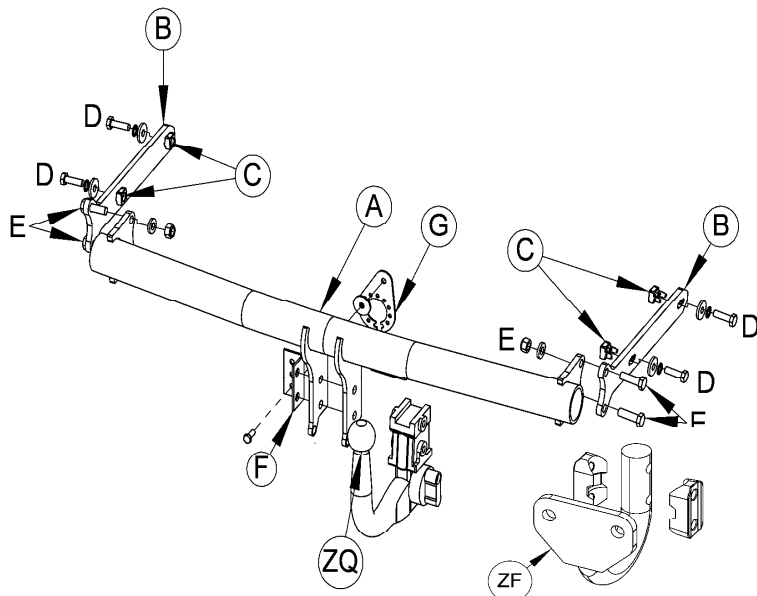
VW66Q rotule démontable sans outil (RDSO) – ZQ3000. Référez vous s'il vous plaît à la notice de montage ZQ fournie séparément

VW66QF Ferrure démontable sans outil pour rotule classique (RDSO) – ZQF3000. Référez vous s'il vous plaît à la notice de montage ZQF fournie séparément

Montage

1. Démontez le pare-chocs (4 vis sur l'arête inférieure du pare-chocs et une agrafe centrale. 2 vis dans chaque passage de roue et 1 vis verticale derrière chaque pare-boue. Tirer doucement sur les cotés du pare-chocs pour les dégager et tirer le pare-chocs vers l'arrière. Débrancher les deux prises des lampes d'éclairages de la plaque d'immatriculation en les faisant tourner dans le sens inverse des aiguilles d'une montre.
2. Démontez la traverse de pare-chocs (3 vis de chaque côté) et la remettre au client.
3. Pour accéder aux points de fixation de l'attelage, enlever les adhésifs de protection sur la face extérieure des longerons. Le trou de fixation le plus en avant se trouve à environ 180 mm du trou le plus en arrière, l'accès peut en être amélioré en enlevant le vis du pare-boue situé derrière la roue. Ce qui permettra d'éloigner le pare-boue du châssis et facilitera l'insertion de la visserie. **Remarque:- le trou de fixation le plus en avant du côté droit est légèrement caché par les durites de carburant, faire attention de ne pas les endommagés lors du montage de l'attelage.**
4. Monter les écrous prisonniers (C) sur les bras latéraux (B) comme indiqué sur la notice de montage et fixer les dans les longerons en utilisant la visserie (D). Serrer la visserie au couple de serrage recommandé tout en maintenant les bras latéraux dans leur position la plus haute.
5. Monter la traverse principale (A) dans sa position la plus haute et en utilisant la visserie (E) et serrer au couple de serrage recommandé.
6. Fixer la rotule choisie (ZF or ZQ) et le support de plaque électrique (F) sur le côté gauche et la plaque électrique escamotable (G).
7. Découper le pare-chocs comme indiqué. Rebrancher le faisceau de l'éclairage de la plaque d'immatriculation. Remonter le pare-chocs et fixer la rotule adéquate et la plaque électrique avec la visserie d'accouplement.

Découpe du pare-chocs



Couple de serrage recommandé:

Grade 8.8 bolts:
M10 - 52 Nm,
M12 - 80 Nm,
M16 - 200 Nm

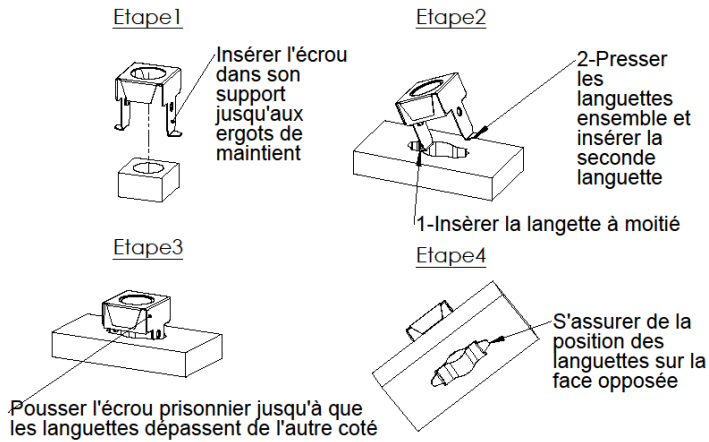


Guide d'installation pour les écrous prisonnier

ATTENTION : Ces écrous prisonniers spéciaux sont conçus pour céder si le couple de serrage est dépassé, pour protéger le filetage de l'écrou de tout dommage.

NE PAS DEPASSER LE COUPLE DE SERRAGE-M12 : 80Nm, M10 : 52Nm

Insertion d'un écrou prisonnier dans son logement (ex. bras latéraux)



Insertion d'un écrou prisonnier dans un logement d'extrémité (ex. extrémité de la traverse principale)

